



IERAL

Fundación
Mediterránea

Informe de Coyuntura Regional

Año 31 - Edición N° 1587 - 11 de Diciembre de 2024

Informe de Coyuntura Regional NEA

Gerardo Alonso Schwarz y Juan Cuevas

IERAL NEA

Gerardo Alonso Schwarz - galonsoschwarz@arnet.com.ar
Juan Cuevas

Edición y compaginación

Karina Lignola y Fernando Bartolacci

IERAL NEA

(0376) 4426119
ieralne@arnet.com.ar

IERAL Córdoba

(0351) 473-6326
ieralcordoba@ieral.org

IERAL Buenos Aires

(011) 4393-0375
info@ieral.org

Fundación Mediterránea

(0351) 463-0000
info@fundmediterranea.org.ar



Resumen Ejecutivo

Gerardo Alonso Schwarz y Juan Cuevas

La devaluación de la moneda brasileña de las últimas semanas genera efectos en la economía argentina en general (y en las provincias limítrofes con mayor impacto aún) a través de, por lo menos, tres principales canales: el comercio de servicios (en especial el turismo), el comercio de frontera, y el comercio exterior formal.

En primer lugar, teniendo en cuenta el comercio de servicios, de cara a las próximas vacaciones de verano, esto genera un mayor atractivo de los destinos brasileños en detrimento a los destinos argentinos; lo cual sin lugar a dudas acentuará la tendencia que veníamos viendo de una mayor afluencia de turistas argentinos a las playas brasileñas.

En segundo lugar, vamos a ver en nuestra región (principalmente en Misiones, y en todas las localidades fronterizas) un mayor auge del comercio vecinal y los viajes de compras hacia ciudades brasileñas; proceso que, aunque ya se venía observando, ahora se profundizará.

Finalmente, en tercer lugar, la devaluación de la moneda brasileña también afectará al comercio exterior formal. De esta manera, los productos brasileños van a ser vistos con más frecuencia en el mercado argentino, y nuestras exportaciones tendrán mayores dificultades para acceder al mercado del país vecino.

Todo lo anterior nos lleva a remarcar la necesidad de profundizar las reformas estructurales en nación, provincias y municipios que permitan a las distintas empresas disminuir costos y como consecuencia de esto tener precios más competitivos.

Efectos de la Devaluación del Real

Previamente a analizar los efectos de la moneda brasileña al comercio con Argentina, consideramos oportuno interiorizarnos un poco en el comercio formal bilateral entre Argentina y Brasil

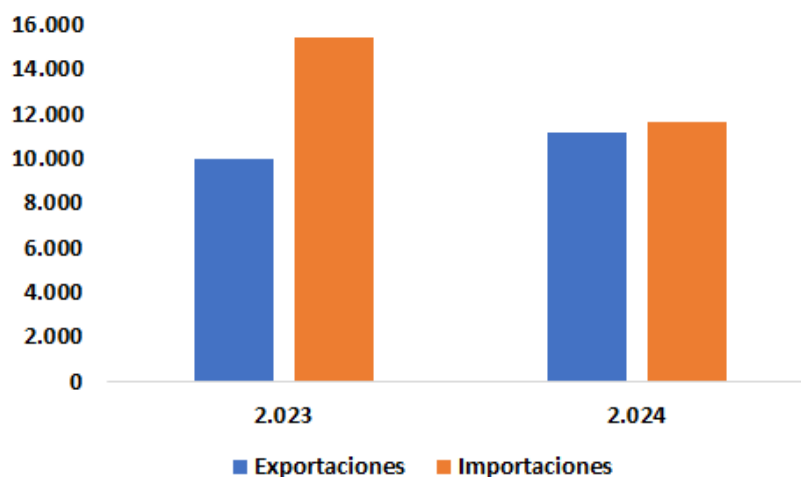
Es necesario tener en cuenta que Brasil, además de ser un país vecino de Argentina, también es el primer destino de las exportaciones de Argentina, como así también el primer país importador de los productos argentinos. Asimismo, Argentina es el tercer destino de las exportaciones brasileñas, y el cuarto socio comercial de donde provienen sus importaciones.

Por otra parte, como se aprecia en el gráfico 1, en los primeros diez meses del 2023, las importaciones

de argentina que provienen de Brasil

sumaron 15.382 millones de dólares mientras que las exportaciones fueron 9.959 millones de dólares generando un saldo comercial negativo de 5.423 millones de dólares. En el mismo

Gráfico 1: Intercambio comercial en millones de dólares de Argentina con Brasil en los primeros diez meses del 2023 y 2024.



Fuente: IERAL - NEA en base a INDEC.

período de tiempo del 2024, las importaciones provenientes del vecino país fueron de 11.616 millones de dólares (una caída del 24%) mientras que las exportaciones a este destino fueron de 11.124 millones de dólares (un incremento del 12%) generando un saldo comercial negativo de 491 millones de dólares lo que muestra una caída del saldo del comercio bilateral del 91% producto de un descenso de las importaciones e incremento de las exportaciones.

Haciendo un análisis del origen de las exportaciones argentinas (que fueron 6.192 millones de dólares) hacia el vecino país durante el primer semestre del corriente año, observamos que la región pampeana aportó el 80% de las exportaciones totales, la Patagonia el 10%, Cuyo 5%, NOA 2,9% y NEA 1,1% (destacándose la provincia de Misiones aportando el 67% del total de esta región).

Haciendo foco en el título de este informe, la devaluación de la moneda brasileña tiene como principal explicación las dudas que generó en el mercado los planes del gobierno de Lula da Silva con las reformas impositivas, sumadas a un alto nivel de gasto público; lo cual

implicaría una economía más débil en un contexto mundial donde se espera que el dólar norteamericano se fortalezca, producto de las medidas que ya está anunciando el presidente electo Donald Trump.

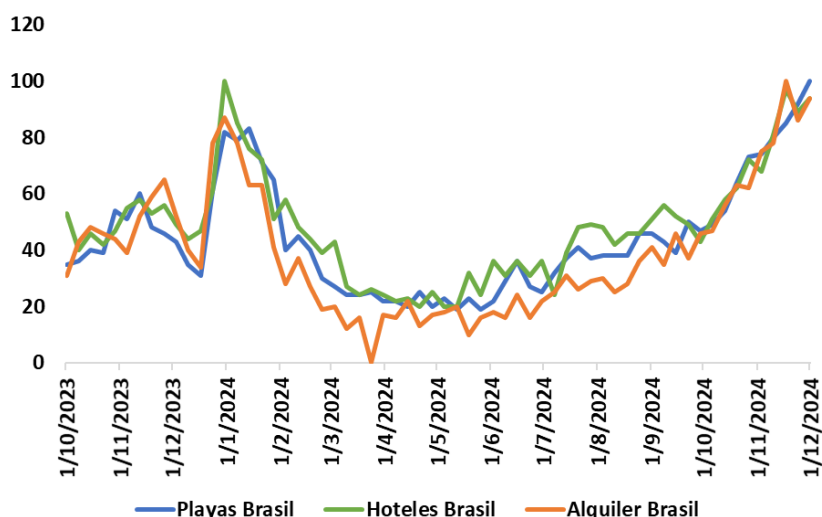
Esta modificación de la relación entre el real y el peso tiene principalmente tres canales a través de los cuales afecta la economía argentina: el comercio de servicios (en especial el turismo), el comercio de frontera, y el comercio exterior formal.

En primer lugar, teniendo en cuenta el comercio de servicios, de cara a las próximas vacaciones de verano, esto genera un mayor atractivo de los destinos brasileños en detrimento a los destinos argentinos.

Como indicador adelantado de esta mayor afluencia, tenemos a las búsquedas en internet

de residentes argentinos sobre términos específicos relacionados con el interés por realizar turismo brasilero (ver gráfico 2). De esta manera, un valor igual a 100 indica la popularidad máxima del término en cuestión, mientras que un valor cercano a 0 indica una menor popularidad en la semana de referencia.

Gráfico 2: Evolución de las búsquedas en internet relacionadas con el turismo emisor de Argentina hacia Brasil. Período octubre 2023 – diciembre 2024.



Fuente: IERAL - NEA en base a datos de Google Trends.

Si se comparan las semanas que van desde el 17 de noviembre hasta el 1 de diciembre del corriente año con respecto a igual período del año anterior, se observa un incremento del interés de las personas en todos los términos de búsqueda analizados; principalmente en “Playas Brasil” (con un crecimiento promedio del 103%), seguido por “Hoteles Brasil” (con un crecimiento promedio del 78%), y finalmente “Alquiler Brasil” (con un crecimiento promedio del 61%).

Estos incrementos están directamente relacionados con la devaluación del real detallado en párrafos anteriores, lo cual sin lugar a dudas acentuará la tendencia que veníamos viendo de una mayor afluencia de turistas argentinos a las playas brasileñas.

En segundo lugar, vamos a ver en nuestra región (principalmente en Misiones, y en todas las localidades fronterizas) un mayor auge del comercio vecinal y los viajes de compras hacia ciudades brasileñas; proceso que, aunque ya se venía observando, ahora se profundizará.

Tomando como base precios de bienes y servicios durante el mes de diciembre del corriente año, convertidos a Pesos según el tipo de cambio oficial al 3 de diciembre (ver cuadro 1), se puede apreciar que existen ciertas categorías en las cuales el Estado del Sur de Brasil analizado tiene ventajas sobre la provincia del NEA analizada, y viceversa.

Cuadro 1: Precios de productos y servicios seleccionados en Santa Catarina (Sur de Brasil) y Corrientes (Noreste Argentino), en Pesos (dólar oficial al 03/12/24). Diciembre 2024.

En pesos, a tipo de cambio oficial (1 dólar = 1.041,73 pesos)	Promedio	
	Santa Catarina - Br	Corrientes - Arg
Restaurantes		
Comida en restaurante económico	\$ 5.651,4	\$ 8.516,1
Comida para 2 personas en restaurante de precio medio (tres platos)	\$ 28.684,0	\$ 25.913,0
McMenú en McDonald's (o combo equivalente)	\$ 6.172,3	\$ 7.620,3
Cerveza nacional (0,5 litros de barril)	\$ 1.994,9	\$ 1.843,9
Cerveza importada (botella de 0,33 litros)	\$ 2.781,4	\$ 2.729,3
Capuchino (regular)	\$ 1.739,7	\$ 2.880,4
Coca-Cola/Pepsi (botella de 0,33 litros)	\$ 1.057,4	\$ 1.468,8
Agua (botella de 0,33 litros)	\$ 677,1	\$ 1.135,5
Mercado		
Leche (regular) 1 litro	\$ 833,4	\$ 1.218,8
Pan blanco fresco (500g)	\$ 1.312,6	\$ 1.562,6
Arroz (blanco) 1 kg	\$ 937,6	\$ 1.989,7
Huevos (regulares) (12)	\$ 1.823,0	\$ 3.015,8
Queso local (1 kg)	\$ 7.682,8	\$ 7.677,6
Filetes de pollo (1 kg)	\$ 3.234,6	\$ 6.651,4
Carne de res (1 kg) (o equivalente en carne roja trasera)	\$ 6.786,9	\$ 9.115,1
Manzanas (1 kg)	\$ 1.901,2	\$ 2.369,9
Bananas (1 kg)	\$ 932,3	\$ 2.213,7
Naranjas (1 kg)	\$ 880,3	\$ 2.083,5
Tomates (1 kg)	\$ 1.291,7	\$ 1.750,1
Papas (1 kg)	\$ 927,1	\$ 1.104,2
Cebollas (1 kg)	\$ 953,2	\$ 1.234,5
Lechuga (1 unidad)	\$ 619,8	\$ 1.968,9
Agua (botella de 1,5 litros)	\$ 671,9	\$ 1.677,2
Botella de vino (gama media)	\$ 6.958,8	\$ 6.297,3
Cerveza nacional (botella de 0,5 litros)	\$ 1.187,6	\$ 1.661,6
Cerveza importada (botella de 0,33 litros)	\$ 2.088,7	\$ 2.593,9
Cigarrillos 20 unidades (Marlboro)	\$ 2.021,0	\$ 3.562,7
Transporte		
Taxi 1 km (tarifa normal)	\$ 958,4	\$ 1.474,0
Gasolina (1 litro)	\$ 1.000,1	\$ 1.453,2
Volkswagen Golf 1.4 90 KW Trendline (o coche nuevo equivalente)	\$ 18.470.388,6	\$ 32.990.286,9
Toyota Corolla Sedán 1.6l 97kW Comfort (o coche nuevo equivalente)	\$ 26.696.638,7	\$ 30.606.720,2
Ropa y Zapatos		
1 par de jeans (Levis 501 o similar)	\$ 50.154,1	\$ 83.286,3
1 vestido de verano en una tienda de cadena (Zara, H&M, etc.)	\$ 47.357,0	\$ 60.290,1
1 par de zapatillas Nike para correr (gama media)	\$ 76.520,3	\$ 116.152,9
1 par de zapatos de cuero de vestir para hombre	\$ 58.185,8	\$ 108.334,7

Fuente: IERAL - NEA en base a datos de Numbeo y BCRA.

Para comprender mejor el cuadro 1, es necesario mencionar que cuando una celda está sombreada en color verde, el producto/servicio está más barato en ese lugar; mientras que, si una celda está sombreada en color rojo, indicaría el lugar donde éste está más caro.

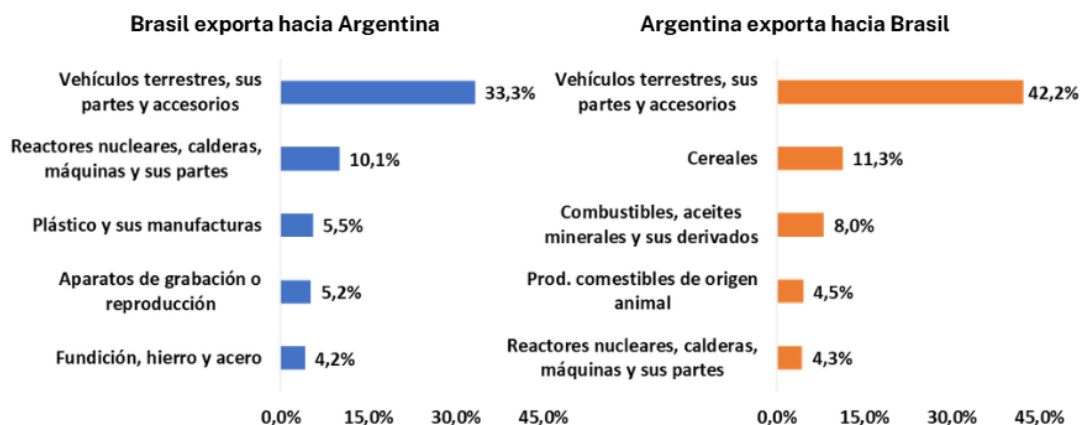
Dentro de los 35 productos/servicios analizados, se puede destacar principalmente el comportamiento de varios de ellos relacionados con el Supermercado, donde el precio dentro del NEA es mucho mayor que en el Sur de Brasil: la lechuga (218%), el agua (150%),

las naranjas y bananas (137%), el arroz (112%), y los filetes de pollo (106%). Asimismo, ciertos productos se destacan por ser más baratos dentro del NEA que en el Sur de Brasil, relacionados principalmente con los Restaurantes: una comida de tres pasos para dos personas (10%), cerveza nacional (8%) e importada (2%), y la botella de vino (10%).

Es importante resaltar que estas diferencias de precios, en donde casi todos ellos resultan más baratos en el Estado del Sur de Brasil que en el Noreste Argentino, son efecto tanto de la devaluación del Real, como así también cepo cambiario que aún no se ha levantado en Argentina.

Finalmente, en tercer lugar, la devaluación de la moneda brasileña también afectará al comercio exterior formal (el cual implica despachos aduaneros, intervención de transporte internacional y demás trámites en Aduana). De esta manera, los productos brasileños van a ser vistos con más frecuencia en el mercado argentino (entre ellos podemos mencionar calzado, productos alimenticios y también otros productos industrializados), y nuestras exportaciones tendrán mayores dificultades para acceder al mercado del país vecino (a excepción de aquellos productos que hayan desarrollado mucho la diferenciación por calidad como por ejemplo los vinos, algunos lácteos y aceites).

Gráfico 3: Principales productos del comercio bilateral entre Argentina y Brasil (como porcentaje de las exportaciones de cada país). Período enero – septiembre 2024.



Fuente: IERAL - NEA en base a datos de TradeMap.

A su vez, dentro de este comercio exterior formal, un segmento muy especial es el del sector automotriz (ver gráfico 3). Sin dudas, Brasil es el principal origen de automóviles importados en nuestro país (algo que también entendemos que se profundizará debido a esta mejora en precios relativos en pesos), y también el principal destino de nuestras exportaciones de este rubro (con lo cual se entiende que también habrá algunas dificultades para mantener las proyecciones de ventas que tenían las terminales argentinas).

Pero más allá del comercio de automóviles terminados, lo más especial del comercio automotriz es la altísima integración existente entre las industrias argentina y brasileña ya que, por ejemplo un tercio de las autopartes importadas (y luego utilizadas en el proceso de ensamblado de autos) en Argentina proviene de Brasil (por lo tanto esto implica una reducción de costos proporcional en nuestra industria), y más del 65% de las autopartes

exportadas por nuestro país tienen como destino a Brasil (lo que significa que ante esta devaluación será más difícil competir con otros proveedores de autopartes existentes).

Por lo tanto, la devaluación del Real Brasileño genera efectos en la economía argentina a través de, por lo menos, tres principales canales: el comercio de servicios (en especial el turismo), el comercio de frontera, y el comercio exterior formal. Lo cual nos lleva a remarcar la necesidad de profundizar las reformas estructurales en nación, provincias y municipios que permita a las distintas empresas disminuir costos y como consecuencia de esto ser competitivos más allá de estas fluctuaciones cambiarias.

Anexo estadístico

Anexo 1: Evolución ANUAL (mes contra mes) de los indicadores económicos de la región NEA.

		ene-24	feb-24	mar-24	abr-24	may-24	jun-24	jul-24	ago-24	sep-24	oct-24	nov-24
ACTIVIDAD	Argentina - EMAE	-4,4%	-4,5%	-6,4%	-5,4%	-3,2%	-3,2%	-2,4%	-2,7%	-2,6%		
	Brasil Zona Sur - IBCSUL	5,0%	1,3%	-1,3%	0,7%	1,2%	5,7%	6,4%	3,6%	5,1%		
	Paraguay - IMAEP	6,1%	6,4%	-0,2%	8,2%	3,2%	4,2%	5,3%	1,3%	4,7%		
PRODUCCIÓN INDUSTRIAL	Yerba Mate, Té y café.	-3,0%	3,4%	-2,2%	-6,6%	-9,5%	-11,3%	-3,9%	8,4%	19,9%		
	Productos de Tabaco	14,1%	17,1%	-20,1%	-25,9%	-14,7%	-35,3%	-17,4%	-7,3%	-2,6%		
	Hilados de Algodón	-6,4%	0,8%	-19,7%	-24,9%	-22,3%	-27,5%	-16,7%	-15,7%	-12,6%		
	Madera, papel, edic. e impr.	-8,4%	-5,9%	-20,2%	-13,8%	-18,4%	-24,2%	-17,0%	-17,6%	-11,3%		
	Muebles y colchones	-25,2%	-40,3%	-46,6%	-39,9%	-37,3%	-33,8%	-15,5%	-6,1%	5,7%		
PATENTAMIENTO DE MOTOS OKM	Total País	-20,3%	-14,1%	-40,8%	-4,2%	-2,9%	-3,1%	6,9%	28,0%	16,1%	7,5%	24,5%
	Chaco	-12,3%	-28,4%	-46,3%	-12,3%	-11,5%	-12,7%	5,4%	22,7%	1,7%	20,6%	62,9%
	Corrientes	-9,1%	-11,1%	-40,7%	4,6%	12,2%	-2,4%	7,5%	42,2%	25,1%	40,7%	25,7%
	Formosa	-21,9%	-21,8%	-55,8%	-21,2%	-29,6%	-42,3%	-30,0%	-22,7%	-16,5%	-12,6%	-31,5%
	Misiones	-30,1%	-30,7%	-47,0%	2,5%	16,4%	2,1%	4,6%	16,9%	53,1%	43,8%	59,6%
COMBUSTIBLES	CONSUMO DE NAFTA	Chaco	-8,8%	-7,8%	-7,6%	-16,5%	-8,3%	-13,3%	-7,1%	-13,2%	-14,4%	-16,1%
		Corrientes	-12,1%	-8,4%	-10,9%	-18,8%	-19,6%	-15,4%	-14,9%	-19,2%	-16,1%	-17,9%
		Formosa	-20,7%	-18,2%	-20,9%	-29,5%	-24,7%	-30,9%	-26,2%	-28,4%	-28,4%	-28,6%
		Misiones	-24,9%	-24,0%	-27,9%	-34,5%	-33,4%	-29,4%	-30,3%	-24,2%	-29,5%	-23,5%
CONSTRUCCIÓN	SUPERFICIE AUTORIZADA A CONSTRUIR	Resistencia	-28,2%	747,5%	-81,8%	-95,9%	-96,2%	-44,5%	-24,6%	-43,1%		
		Ciudad de Corrientes	26,1%	-8,4%	46,8%	-21,8%	-26,8%	-30,0%	-39,1%	90,4%		
		Ciudad de Formosa	37,8%	-15,3%	43,2%	-10,1%	-42,1%	147,9%	-9,3%	-26,4%		
		Posadas	-31,7%	-42,5%	129,5%	64,6%	15,7%	8,3%	-40,1%	106,6%		
EMPLEO PRIVADO REGISTRADO	Chaco	-4,8%	-6,5%	-8,4%	-9,1%	-8,2%	-8,1%	-9,1%	-8,7%			
	Corrientes	-1,8%	-2,5%	-3,2%	-2,0%	-3,6%	-4,5%	-4,2%	-3,3%			
	Formosa	-15,0%	-16,6%	-17,9%	-18,2%	-18,1%	-19,7%	-18,6%	-17,8%			
	Misiones	-1,6%	-2,5%	-2,6%	-1,9%	-4,2%	-5,5%	-6,0%	-6,5%			
	Total Nea	-3,8%	-4,9%	-5,8%	-5,4%	-6,3%	-7,2%	-7,4%	-7,2%			
EXPORTACIONES	Té	-17,1%	38,4%	73,7%	-18,7%	1,8%	-6,7%	-10,5%	-46,7%	56,3%	-23,1%	
	Yerba Mate	286,8%	14,6%	66,2%	-25,4%	-35,5%	17,0%	-11,4%	3,7%	-24,3%	35,1%	
	Arroz	-67,6%	-44,5%	45,6%	-42,0%	14,8%	14,9%	28,5%	76,1%	124,2%	105,3%	
	Naranjas	10,2%	42,3%	290,3%	788,9%	15,8%	237,5%	78,6%	-45,6%	231,3%	256,3%	
	Algodón	1065,6%	560,5%	5199,1%	6831,5%	424,7%	2477,8%	1130,7%	21,4%	32,7%	20,5%	
	Madera Aserrada	28,4%	40,1%	58,6%	15,3%	22,3%	36,6%	71,4%	-22,8%	41,3%	49,9%	
Madera Perfilada	-58,6%	-29,9%	-4,2%	-12,0%	11,1%	-2,0%	-12,0%	15,8%	38,6%	-35,2%		

Siempre en comparación con el mes inmediato anterior:

Clasificación	
mayor caída	rojo
entre -0,6 y la mayor caída	anaranjado
entre -0,5 y 0,5	amarillo
entre 0,6 y el mayor crecim	verde claro
mayor crecimiento	verde oscuro

El color rojo indica el mes con la mayor caída; el color anaranjado indica los meses donde se registró un valor negativo entre -0,6 y la mayor caída; el color amarillo indica los meses donde se registró un valor entre -0,5 y 0,5; el color verde claro indica los meses donde se registró un valor positivo entre 0,6 y el mayor crecimiento; y el color verde oscuro indica el mes donde se registró el mayor crecimiento.

Anexo 2: Evolución MENSUAL (mes contra mes) de los indicadores económicos de la región NEA.

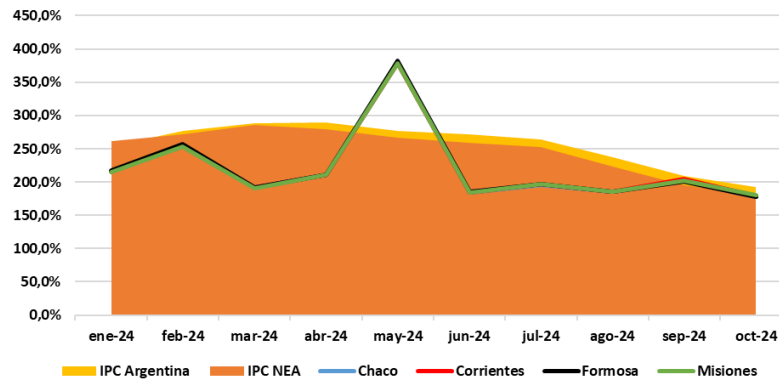
		ene-24	feb-24	mar-24	abr-24	may-24	jun-24	jul-24	ago-24	sep-24	oct-24	nov-24
ACTIVIDAD	Argentina - EMAE	0,1%	-0,2%	-1,5%	-1,2%	0,7%	-0,1%	2,7%	0,8%	-0,3%		
	Brasil Zona Sur - IBCSUL	1,1%	-0,2%	0,2%	1,0%	-1,4%	2,9%	0,3%	-0,8%	1,2%		
	Paraguay - IMAEP	0,3%	1,3%	-2,6%	5,3%	-2,9%	-0,1%	2,0%	-2,6%	0,5%		
PRODUCCIÓN INDUSTRIAL	Yerba Mate, Té y café.	18,4%	8,5%	26,7%	-4,8%	-3,5%	-12,1%	10,0%	-4,6%	-6,2%		
	Productos de Tabaco	94,3%	25,0%	1,6%	-41,8%	-13,2%	-38,5%	37,7%	12,0%	-6,1%		
	Hilados de Algodón	-29,1%	71,4%	-11,0%	-6,7%	5,6%	-9,1%	20,8%	7,5%	0,3%		
	Madera, papel, edic. e impr.	8,3%	-3,2%	-2,1%	1,3%	-3,3%	-9,6%	12,5%	7,5%	2,3%		
	Muebles y colchones	-4,6%	-2,8%	14,4%	5,1%	12,3%	-5,8%	40,0%	8,0%	-1,4%		
PATENTAMIENTO DE MOTOS OKM	Total País	1,6%	-7,7%	-6,7%	33,4%	1,8%	-16,0%	22,3%	35,7%	-25,8%	14,1%	8,8%
	Chaco	-0,9%	-26,2%	13,2%	42,4%	2,6%	-11,4%	13,1%	29,8%	-20,7%	7,1%	40,1%
	Corrientes	2,9%	5,1%	-7,2%	45,5%	-2,0%	-12,5%	18,1%	36,4%	-21,6%	14,4%	-9,4%
	Formosa	13,1%	-9,9%	-21,9%	47,2%	2,7%	-28,7%	49,0%	11,9%	-8,4%	-6,1%	-19,4%
	Misiones	14,9%	2,2%	-6,0%	65,3%	-1,7%	-16,8%	23,5%	20,4%	-18,5%	16,0%	-10,6%
COMBUSTIBLES	CONSUMO DE NAFTA	Chaco	-9,9%	-10,8%	9,2%	-14,2%	8,4%	1,6%	6,4%	-1,8%	-6,3%	9,4%
		Corrientes	0,0%	-10,9%	-6,7%	-13,5%	-0,3%	4,1%	11,9%	-4,8%	-6,3%	10,5%
		Formosa	-10,0%	-13,2%	4,1%	-15,1%	9,0%	4,3%	2,9%	-0,9%	-4,1%	8,5%
		Misiones	-20,2%	-8,6%	-0,1%	-8,1%	1,3%	2,3%	3,4%	5,2%	-9,0%	10,6%
		Resistencia	-33,9%	214,5%	-87,3%	-57,8%	32,2%	591,1%	28,0%	21,7%		
CONSTRUCCIÓN	SUPERFICIE AUTORIZADA A CONSTRUIR	Ciudad de Corrientes	-29,3%	-40,9%	38,9%	24,1%	11,0%	4,8%	-51,0%	719,7%		
		Ciudad de Formosa	-39,4%	-47,8%	106,8%	-60,4%	79,9%	28,8%	-30,7%	37,5%		
		Posadas	-21,7%	5,6%	277,5%	-58,7%	52,8%	-61,1%	-34,5%	314,7%		
		Chaco	-2,5%	-0,8%	-0,4%	-0,4%	1,3%	0,0%	-2,0%	0,1%		
EMPLEO PRIVADO REGISTRADO	Corrientes	-1,9%	-0,1%	0,4%	0,2%	-1,0%	-0,7%	0,9%	1,4%			
	Formosa	-5,1%	-1,0%	-0,4%	-1,2%	-0,9%	-0,8%	0,0%	0,8%			
	Misiones	-1,6%	-0,1%	3,0%	2,4%	0,5%	-0,3%	-0,3%	-1,1%			
	Total Nea	-2,2%	-0,3%	1,1%	0,7%	0,2%	-0,4%	-0,4%	0,1%			
	EXPORTACIONES	Té	23,8%	11,8%	67,3%	-41,8%	-2,0%	-14,0%	-4,8%	-19,6%	49,8%	-15,9%
Yerba Mate		20,4%	1,0%	34,5%	-35,4%	-36,6%	111,2%	-29,9%	17,1%	-0,9%	25,9%	
Arroz		-25,1%	3,4%	269,0%	-43,4%	32,6%	9,7%	52,0%	-63,0%	81,9%	-34,4%	
Naranjas		-37,1%	-4,7%	-15,6%	-44,7%	152,8%	834,8%	667,6%	-57,3%	-30,9%	-48,3%	
Algodón		7,0%	-9,9%	154,1%	0,2%	-27,4%	72,5%	4,8%	-25,7%	31,3%	-18,5%	
Madera Aserrada		-16,0%	23,0%	49,1%	-13,9%	-6,5%	-11,3%	66,6%	-32,9%	26,4%	21,6%	
Madera Perfilada		-7,1%	-13,9%	60,7%	-29,4%	40,4%	-0,5%	-2,4%	-13,2%	43,7%	-57,5%	

Siempre en comparación con el mes inmediato anterior:

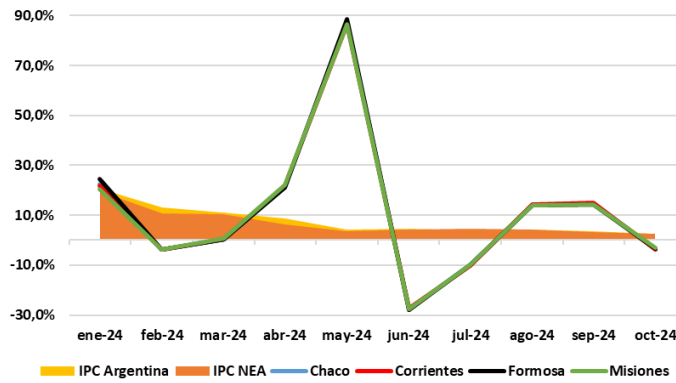
Clasificación	
mayor caída	rojo
entre -0,6 y la mayor caída	anaranjado
entre -0,5 y 0,5	amarillo
entre 0,6 y el mayor crecim	verde claro
mayor crecimiento	verde oscuro

El color rojo indica el mes con la mayor caída; el color anaranjado indica los meses donde se registró un valor negativo entre -0,6 y la mayor caída; el color amarillo indica los meses donde se registró un valor entre -0,5 y 0,5; el color verde claro indica los meses donde se registró un valor positivo entre 0,6 y el mayor crecimiento; y el color verde oscuro indica el mes donde se registró el mayor crecimiento.

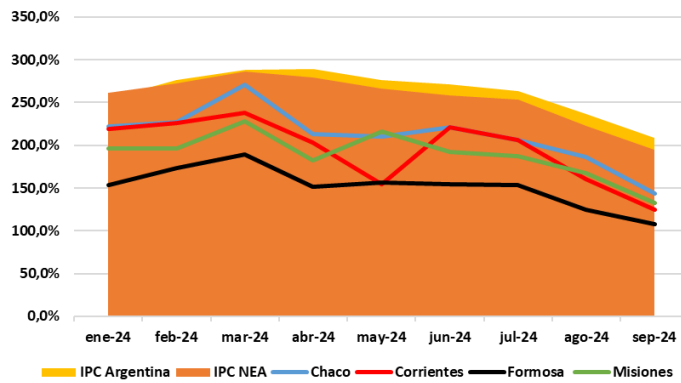
Evolución ANUAL de la Inflación y los Recursos Nacionales Totales (mes contra mes)



Evolución MENSUAL de la Inflación y los Recursos Nacionales Totales (mes contra mes)



Evolución ANUAL de la Inflación y las Ventas en Supermercados (mes contra mes)



Evolución MENSUAL de la Inflación y las Ventas en Supermercados (mes contra mes)

