



IERAL

*Fundación
Mediterránea*

BROKERS / ACAP

Informe de Coyuntura Regional

Año 33 - Edición N° 1584 - 5 de Noviembre de 2024

Informe de Coyuntura Regional NEA

Los Créditos como Motor de la Economía

Gerardo Alonso Schwarz y Juan Cuevas

IERAL NEA

Gerardo Alonso Schwarz - galonsoschwarz@arnet.com.ar
Juan Cuevas

Edición y compaginación

Karina Lignola y Fernando Bartolacci

IERAL NEA

(0376) 4426119
ieralne@arnet.com.ar

IERAL Córdoba

(0351) 473-6326
ieralcordoba@ieral.org

IERAL Buenos Aires

(011) 4393-0375
info@ieral.org

Fundación Mediterránea

(0351) 463-0000
info@fundmediterranea.org.ar



Los Préstamos y Ahorros como motor de la Economía

Gerardo Alonso Schwarz y Juan Cuevas

Al analizar los préstamos tanto al consumo como al sector productivo, la progresiva caída que se inició en 2021 encontró su fase más crítica en el primer trimestre del 2024 (principalmente para las provincias de Chaco, Misiones y Corrientes), a partir del cual se observa cierta recuperación en términos reales dentro de la región.

Con respecto a los depósitos bancarios del sector privado, el desplome del primer trimestre del corriente año (observado también en los préstamos de este sector) demuestra que ha sido un comienzo de año crítico para el mismo; aunque a partir de ese momento también se observan signos de recuperación a partir del segundo trimestre.

A su vez, al analizar el stock de préstamos en situación no normal, se observa durante el último año una mejora en la calidad de los créditos en Corrientes, Formosa y Misiones (con la única excepción regional de la provincia de Chaco).

A nivel nacional, la desaceleración de la inflación, en parte, incentiva a las personas/empresas a tomar préstamos en moneda local (ya que el costo real de los préstamos en esa moneda consecuentemente disminuye); y, por otro lado, desincentiva la deuda en moneda extranjera (buscada inicialmente para refugiarse de la pérdida de poder adquisitivo).

Finalmente, el crecimiento del stock de depósitos muy por debajo de la inflación durante los primeros trimestres del año puede deberse a que las personas optaban por deshacerse rápidamente de los pesos, y/o decidan invertir/ahorrar en activos que le generen algún tipo de activo que les genere algún rendimiento (por ejemplo, en depósitos a plazo fijo); lo cual podría explicar la dinámica del tercer trimestre del corriente año.

Índice

Sistema Financiero	4
Contexto Regional	4
Préstamos al Consumo.....	4
Préstamos al Sector Productivo	5
Préstamos en Situación No Normal	6
Depósitos del Sector Público.....	8
Depósitos del Sector Privado	9
Contexto Nacional	11
Préstamos totales del Sector Privado	11
Depósitos totales del Sector Privado	12
Anexo estadístico	13

Sistema Financiero

Teniendo en cuenta que el sistema financiero bancario es un indicador indirecto de la actividad económica en su conjunto, en el presente informe analizamos las categorías de préstamos y depósitos que consideramos relevantes, tanto dentro de las provincias del NEA como el total nacional, en términos reales (es decir, descontando la inflación¹).

Contexto Regional

Préstamos al Consumo

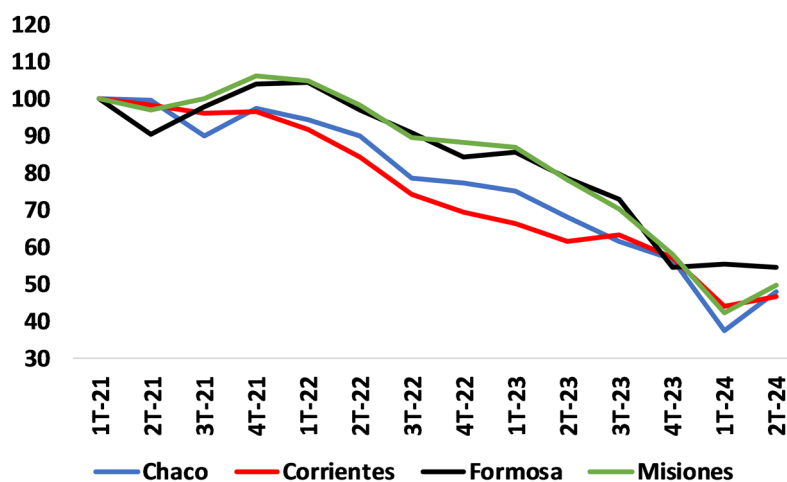
El Gráfico 1 nos muestra la evolución del índice de préstamos totales a personas físicas (es una variable similar a los préstamos al consumo, en el cual se incluye las compras con tarjeta de crédito) en las provincias del NEA (a precios del primer trimestre del 2021), desde el primer trimestre del 2021 hasta el segundo trimestre del 2024.

Como se puede ver, con el comienzo del segundo trimestre del 2022 el stock de estos préstamos ha ido registrando consecutivas caídas, siendo el primer trimestre del 2024 el más crítico de todo el período analizado (principalmente para las provincias de Chaco, Misiones y Corrientes).

Al comparar dicho trimestre con respecto a igual período del año anterior (1er

trimestre 2024 versus 1er trimestre 2023) se observa en la región del NEA una disminución en términos reales del 45,4%. Por otra parte, en el segundo trimestre del corriente año esta caída en el stock de préstamos totales al consumo en la región del NEA (-31,4%) fue aminorando.

Gráfico 1: Evolución del índice (base 100=primer trimestre 2021) del stock de préstamos totales a personas físicas en las provincias del NEA (a precios del 1er trimestre 2021). Período 1er trimestre 2021 – 2do trimestre 2024.

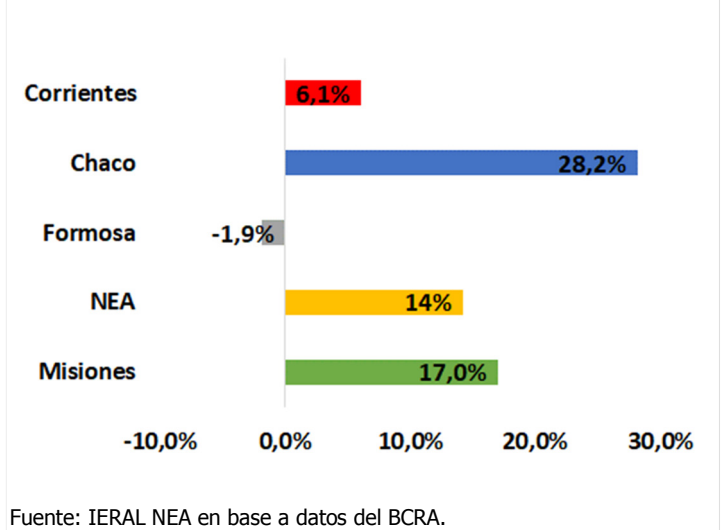


Fuente: IERAL NEA en base a datos del BCRA.

¹ En todos los casos, se consideraron precios constantes del primer trimestre del año 2021.

Si comparamos el segundo trimestre con respecto al primer trimestre del corriente año (ver Gráfico 2), se observa que casi todas las provincias del NEA presentaron incrementos en esta variable. Siendo la provincia de Chaco la única en superar al promedio regional (con un incremento del 28,2%), las provincias de Misiones (17%) y Corrientes (6,1%) mientras que la provincia de Formosa cayó 1,9% y el NEA en su conjunto creció 14%.

Gráfico 2: Variación, en términos reales, del stock de préstamos totales a personas físicas en la región del NEA. Período 2do trimestre 2024 versus 1º trimestre 2024.

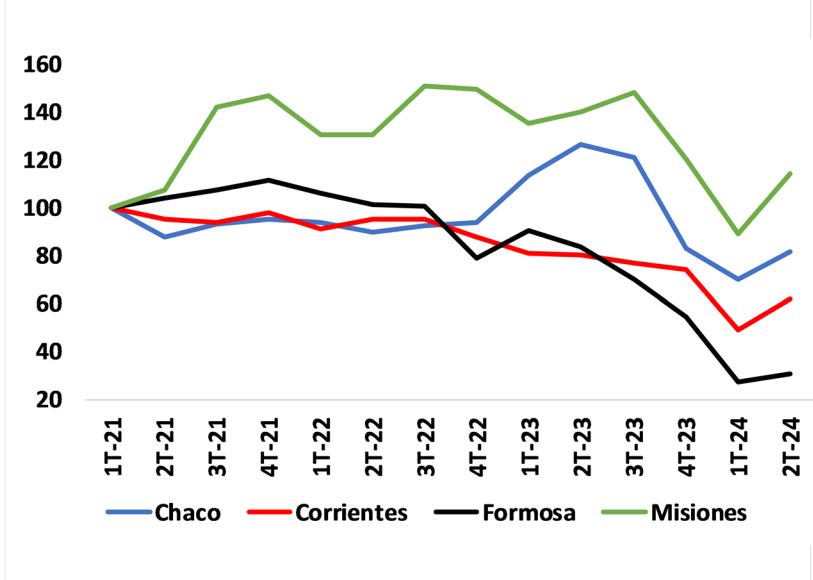


Préstamos al Sector Productivo

Al analizar la evolución del índice de los demás préstamos al sector privado (es decir, excluyendo los préstamos al consumo) en las provincias del NEA (a precios del primer trimestre del 2021), desde el primer trimestre del 2021 hasta el segundo trimestre del corriente año (Gráfico 3), se pueden observar dos puntos interesantes.

En primer lugar, se observa la estacionalidad del stock de estos préstamos dentro de la provincia de Misiones (lo cual también suele observarse cuando se analiza el empleo registrado del sector privado en esta provincia).

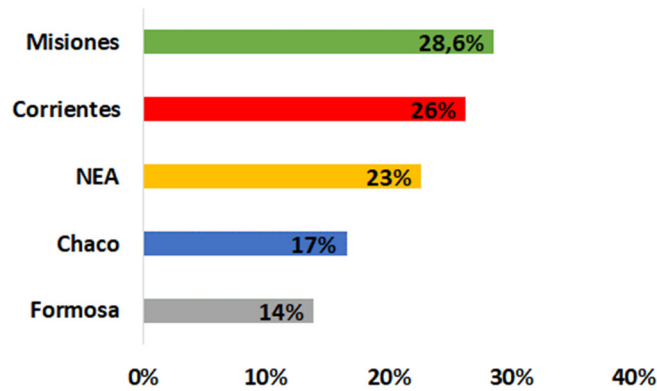
Gráfico 3: Evolución del índice de los demás préstamos al sector privado en las provincias del NEA (precios constantes del 1er trimestre 2021). Período 1er trimestre 2021 – 2do trimestre 2024.



Al igual que lo visto en los préstamos al consumo, el primer trimestre del 2024 marcó un piso para toda la región del NEA (-40% si se compara dicho trimestre con respecto a igual período del año anterior), lo cual podría obedecer a la decisión de las empresas de posponer inversiones debido a la incertidumbre macroeconómica sumado a la caída del consumo.

Por otra parte, si se compara el segundo trimestre con respecto al primer trimestre del corriente año (ver Gráfico 4), se observa incrementos en esta variable, en la provincia de Misiones (28,6%), Corrientes (26%), Chaco (23%) y la provincia de Formosa (14%) mientras que la región NEA creció 23% producto de una mayor oferta crediticia por parte del sistema financiero.

Gráfico 4: Variación, en términos reales, de los préstamos al sector privado en la región del NEA. Período 2do trimestre 2024 versus 1º trimestre 2024.



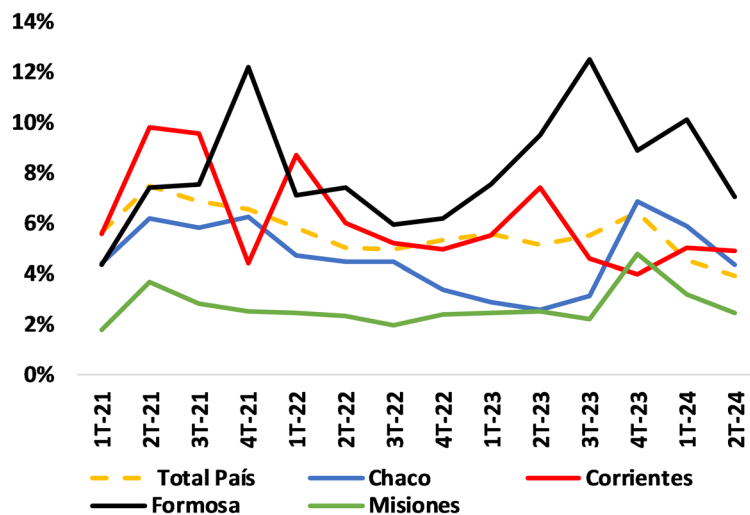
Fuente: IERAL NEA en base a datos del BCRA.

Préstamos en Situación No Normal

Por último, resulta relevante analizar el comportamiento de los Préstamos en Situación No Normal ya que esta variable obedece, en parte, a las mejoras o empeoramientos en las economías familiares, y a los aumentos o disminuciones de las deudas de personas físicas y jurídicas (empresas) con las entidades financieras.

Como se puede observar en el Gráfico 5, la morosidad de los préstamos en la provincia de Formosa se ha incrementado fuertemente en comparación a la situación en las demás

Gráfico 5: Evolución de los préstamos en situación no normal en las provincias del NEA y en el total del país. Período 1er trimestre 2021 – 2do trimestre 2024.



Fuente: IERAL - NEA en base a datos del BCRA.

provincias de la región, principalmente durante el tercer trimestre del 2023 donde creció un 110,9% respecto a igual período del 2022.

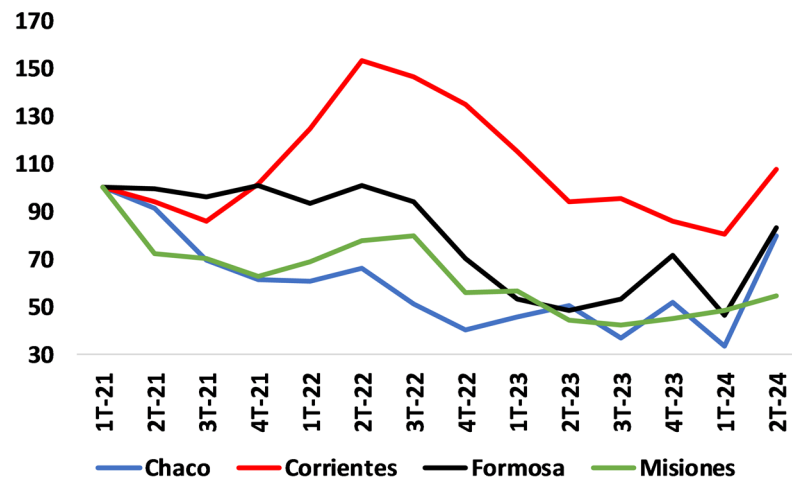
Por otro lado, si se compara el segundo trimestre del 2024 versus segundo trimestre del año anterior, se registró una mejora en la calidad de los créditos (con caídas del 34% en los préstamos con mora en Corrientes, 26% en Formosa y 3,3%

en Misiones), con la única excepción de la provincia de Chaco (donde se registró un incremento del 70,2% en su mora).

Depósitos del Sector Público

Al observar la evolución del índice del stock de depósitos del sector público en las provincias del NEA (a precios del primer trimestre del 2021), durante el período que va desde el primer trimestre del 2021 hasta el segundo trimestre del 2024 (ver Gráfico 6), se destaca la provincia de Corrientes donde a partir del cuarto trimestre del 2021 el ahorro público comenzó a crecer fuertemente, marcando un techo en el segundo trimestre del 2022.

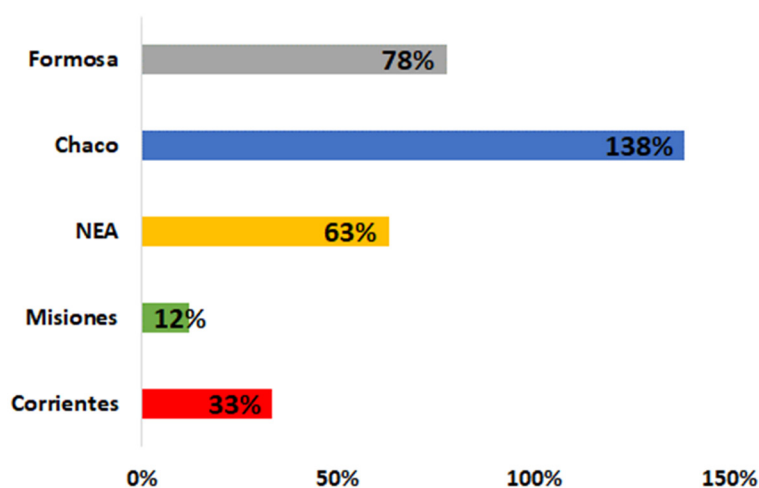
Gráfico 6: Evolución del índice del stock de depósitos del sector público en las provincias del NEA (precios constantes del 1er trimestre 2021). Período 1er trimestre 2021 – 2do trimestre 2024.



Otra observación interesante es el comportamiento de esta variable en la provincia de Misiones ya que, a partir del tercer trimestre del 2023, a diferencia de las demás provincias de la región, ha ido registrando tímidas variaciones.

Al comparar el segundo trimestre del 2024 con igual período del año anterior en todas las provincias del NEA se observa un incremento en el stock de depósitos del sector público, principalmente en las provincias de Formosa (71,1%) y Chaco (58,7%); por otro lado, las provincias de Misiones y Corrientes crecieron por debajo del promedio regional (22,4% y 14,6% respectivamente).

Gráfico 7: Variación en términos reales (a precios del 1er trimestre 2021), del stock de depósitos del sector público en la región del NEA. Período 2do trimestre 2024 versus 1º trimestre 2023.



Fuente: IERAL NEA en base a datos del BCRA.

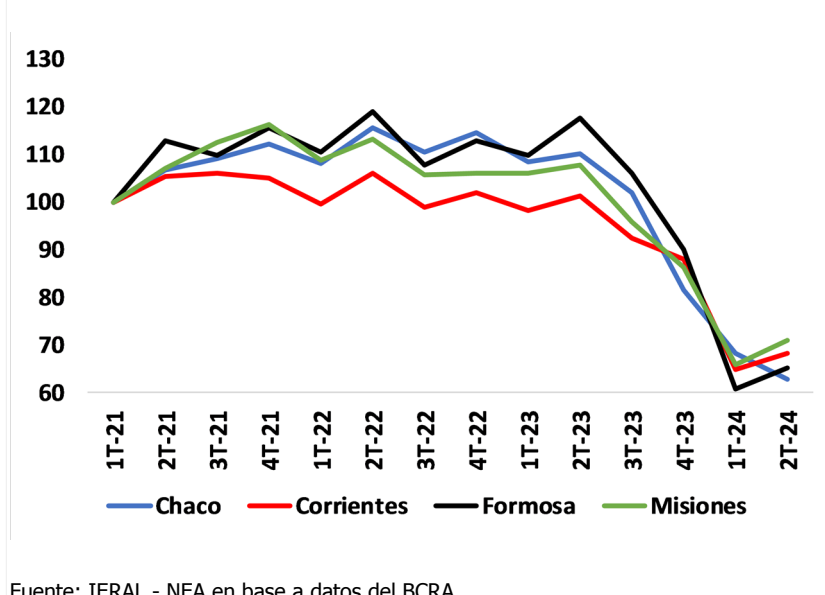
Haciendo foco en el segundo trimestre respecto al primer trimestre del corriente año (ver gráfico 7), apreciamos que en la provincia de Misiones el ahorro público creció un 12,3%, la provincia de Chaco registró un incremento del 138,5%, la provincia de Formosa el crecimiento rondó el 78% y en la provincia de Corrientes fue del 33,4%².

Suponemos que este crecimiento en términos reales, del stock de depósitos del sector público en la región del NEA (63%) obedece a una incertidumbre económica y política (en donde el color político es distinto entre los gobiernos provinciales y el gobierno nacional); por lo que el sector público prefiere ver cómo evoluciona esta variable para posteriormente invertir estos ahorros públicos.

Depósitos del Sector Privado

El Gráfico 8 muestra la evolución del índice del stock de depósitos totales (es decir a la vista, a plazo fijo y otros) del sector privado en las provincias del NEA (a precios del primer trimestre del 2021), desde el primer trimestre del 2021 hasta el segundo trimestre del corriente año. Nuevamente, al igual que en las dos primeras secciones de este informe (correspondientes a los préstamos del sector privado), el desplome del primer trimestre del corriente año demuestra que ha sido un comienzo de año crítico para este sector.

Gráfico 8: Evolución del índice del stock de depósitos del sector privado en las provincias del NEA (precios constantes del 1er trimestre 2021). Período 1er trimestre 2021 – 2do trimestre 2024.



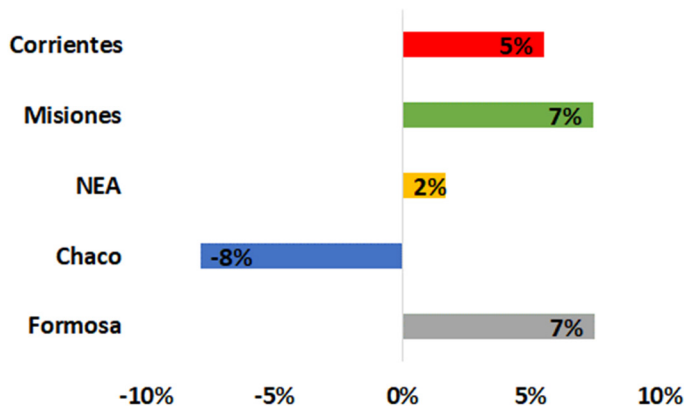
Fuente: IERAL - NEA en base a datos del BCRA.

Si se compara el segundo trimestre del 2024 con igual período del año anterior, la disminución del stock de depósitos totales del sector privado en la región del NEA (37,9%) es explicado por el aumento significativo de la inflación de los primeros meses del año y las disminuciones de la tasa de interés aplicadas por el Banco Central, lo cual desincentiva la inversión en plazos fijos y lleva a las personas a optar por otras alternativas (por ejemplo, la compra de dólares o invertir en el mercado de capitales).

² A modo informativo, los depósitos públicos al segundo trimestre del corriente año de las provincias del NEA en moneda corriente fueron: la provincia de Chaco tuvo 273,4 mil millones de pesos, la provincia de Corrientes 172,3 mil millones de pesos, la provincia de Formosa 288,1 mil millones de pesos y la provincia de Misiones 159,9 mil millones de pesos

Por otra parte, si comparamos el segundo trimestre respecto al primer trimestre del corriente año (ver Gráfico 9) se aprecia incrementos en las provincias de Misiones y Formosa (ambas con 7%) y Corrientes (5%) mientras que la provincia de Chaco cayó un 8%. Suponemos que estos incrementos obedecen a una tenue reactivación económica.

Gráfico 9: Variación del stock de depósitos del sector privado en la región del NEA. Período 2do trimestre 2024 versus 1º trimestre 2024.



Fuente: IERAL NEA en base a datos del BCRA.

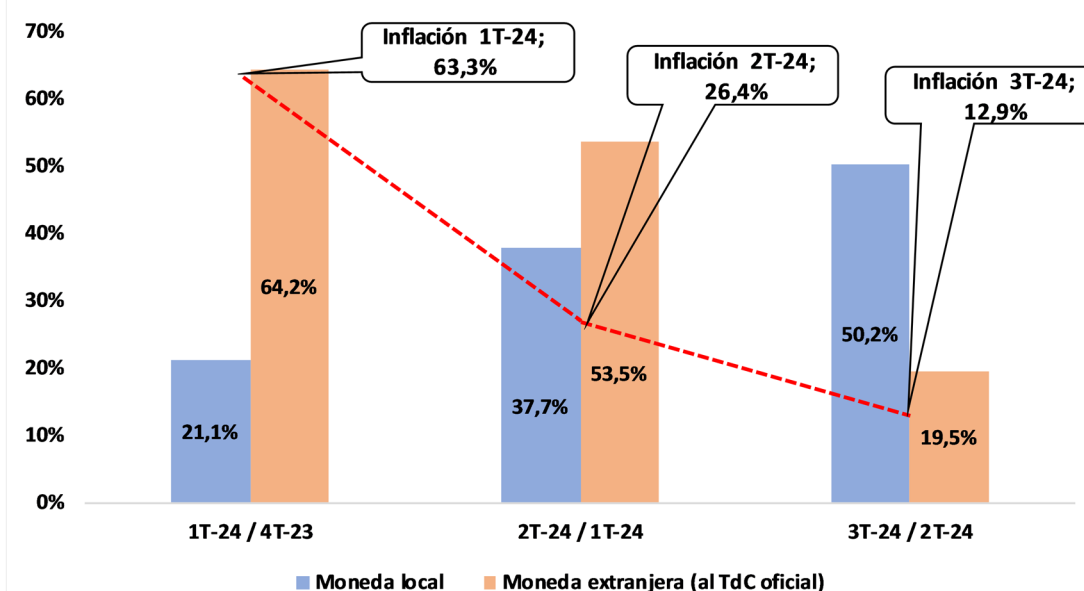
Contexto Nacional

Teniendo en cuenta que los últimos datos disponibles por provincia corresponden al segundo trimestre del 2024, resulta interesante analizar el stock de préstamos y depósitos a nivel nacional, dado que existe información actualizada hasta el mes de septiembre del corriente año. Para esto, consideramos necesario tener en cuenta tanto el stock en moneda local como así también los efectuados en moneda extranjera y de igual manera, analizar la dinámica entre éstos y la inflación.

Préstamos totales del Sector Privado

En el Gráfico 10 se pueden ver las variaciones del stock de préstamos, tanto en moneda extranjera como en moneda local, y la evolución de la inflación trimestral promedio, durante período que va desde el primer trimestre del 2024 hasta el tercer trimestre del 2024.

Gráfico 10: Variación porcentual del stock de préstamos, por moneda, y evolución de la inflación trimestral.



Fuente: IERAL NEA en base a datos del BCRA e INDEC.

El análisis del comportamiento del stock de préstamos, en conjunto con el comportamiento de la inflación, expone una dinámica interesante. En primer lugar, se observa una caída tanto en los niveles de inflación como en los préstamos en moneda extranjera; mientras que, por otro lado, los préstamos en moneda local han ido creciendo.

En lo que respecta a los préstamos en moneda extranjera, si bien registraron incrementos por encima de la inflación durante todos los períodos analizados, suponemos que el comportamiento de esta variable, obedece a que posterior al sinceramiento del tipo de cambio oficial, los exportadores tomaron créditos en dólares para prefinanciar exportaciones.

Por otra parte, en lo que respecta a los préstamos en moneda local, se destaca el comportamiento registrado tanto en el primer trimestre (ya que crecieron 42,2 p.p.

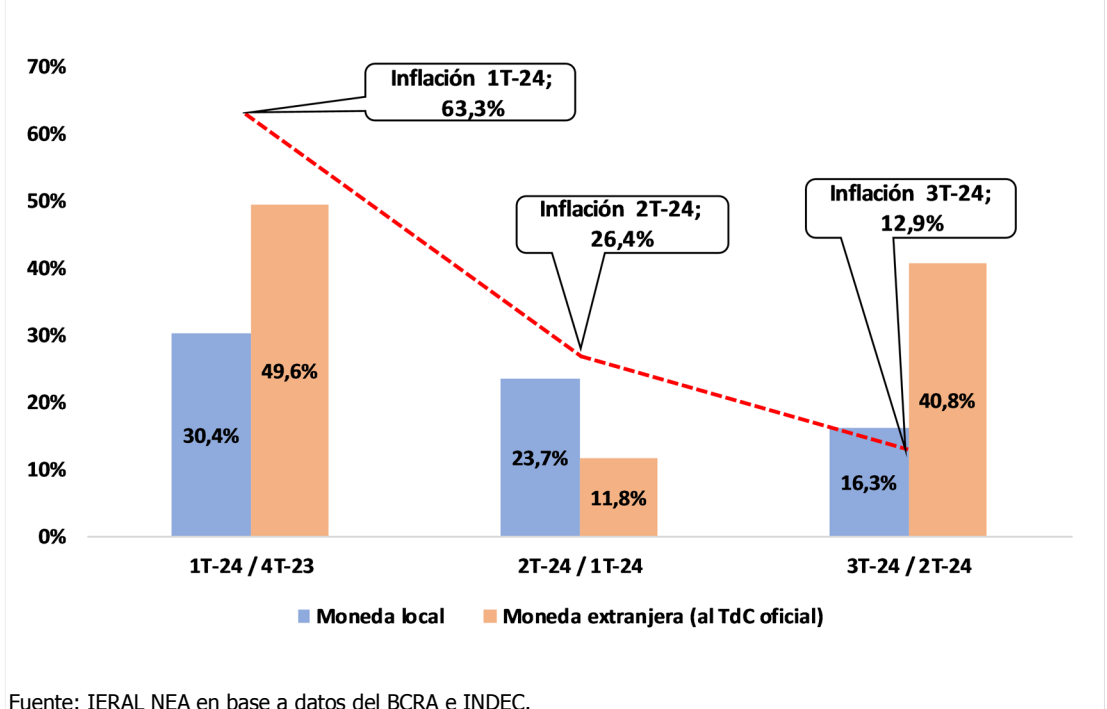
por debajo de la inflación), como en el tercer trimestre del 2024 (ya que crecieron 37,3 p.p. por encima de la inflación).

Esta desaceleración de la inflación, incentiva a las personas/empresas a tomar préstamos en moneda local (ya que el costo real de los préstamos en esa moneda disminuye).

Depósitos totales del Sector Privado

En el Gráfico 11 se pueden ver las variaciones del stock de depósitos, tanto en moneda extranjera como en moneda local, y la evolución de la inflación trimestral promedio, durante período que va desde el primer trimestre del 2024 hasta el tercer

Gráfico 10: Variación porcentual del stock de depósitos, por moneda, y evolución de la inflación trimestral.



Fuente: IERAL NEA en base a datos del BCRA e INDEC.

observar los distintos períodos analizados, durante los dos primeros trimestres del corriente año el crecimiento del nivel de precios superó al crecimiento de ambos depósitos producto de una disminución de la tasa de interés de plazo fijo sumado a una caída del nivel de actividad.

En el tercer trimestre del corriente año, tanto los depósitos en moneda local, como los depósitos en moneda extranjera, crecieron por encima de la inflación promedio de dicho trimestre (3,9 p.p. y casi 28 p.p., respectivamente), lo cual está explicado por una disminución de los precios sumado a un leve incremento de la actividad económica y una mayor confianza al rumbo económico.

Anexo estadístico

Anexo 1: Evolución ANUAL (mes contra mes) de los indicadores económicos de la región NEA.

		ene-24	feb-24	mar-24	abr-24	may-24	jun-24	jul-24	ago-24	sep-24	
ACTIVIDAD	Argentina - EMAE	-4,5%	-4,6%	-6,3%	-5,2%	-3,2%	-3,7%	-3,7%	-4,6%		
	Brasil Zona Sur - IBCSUL	4,8%	1,3%	-1,3%	0,7%	1,2%	5,5%	5,6%	3,2%		
	Paraguay - IMAEP	6,0%	6,3%	-0,2%	8,1%	3,0%	3,9%	5,3%	1,3%		
PRODUCCIÓN INDUSTRIAL	Yerba Mate, Té y café.	-3,0%	3,4%	-2,2%	-6,6%	-9,5%	-11,3%	-3,8%	6,5%		
	Productos de Tabaco	14,1%	17,2%	-20,0%	-25,9%	-14,7%	-35,3%	-17,5%	-7,4%		
	Hilados de Algodón	-6,5%	0,8%	-19,7%	-24,9%	-22,4%	-27,5%	-16,7%	-15,7%		
	Madera, papel, edic. e impr.	-8,4%	-5,9%	-20,2%	-13,8%	-18,4%	-24,1%	-17,1%	-17,8%		
	Muebles y colchones	-25,3%	-40,4%	-46,6%	-39,9%	-37,3%	-33,8%	-15,5%	-5,8%		
PATENTAMIENTO DE AUTOS OKM	Total País	-32,5%	-17,9%	-35,3%	-5,3%	-13,4%	-22,9%	-2,2%	5,0%	29,6%	
	Chaco	-37,4%	-28,0%	-52,4%	-30,7%	-29,5%	-35,3%	8,4%	-4,6%	42,5%	
	Corrientes	-33,7%	0,0%	-33,1%	-0,3%	-13,4%	-26,8%	-3,1%	-5,4%	16,5%	
	Formosa	-54,4%	-34,7%	-46,4%	-17,2%	-15,7%	-37,0%	-15,6%	-29,6%	1,6%	
	Misiones	-45,8%	-20,5%	-29,1%	-14,2%	-27,1%	-32,9%	-22,2%	2,6%	17,2%	
COMBUSTIBLES	CONSUMO DE GASOIL	Chaco	-9,0%	-14,2%	-22,3%	-25,0%	-12,9%	-19,4%	-11,7%	-13,3%	-20,1%
		Corrientes	-10,0%	-15,9%	-24,4%	-21,8%	-22,7%	-23,8%	-9,4%	-15,8%	-11,5%
		Formosa	-10,6%	-21,2%	-28,4%	-40,3%	-35,7%	-36,5%	-27,0%	-30,0%	-27,6%
		Misiones	-7,3%	-8,6%	-25,2%	-19,4%	-22,3%	-19,7%	-16,7%	-15,7%	-20,1%
CONSTRUCCIÓN	TOTAL DE ASALARIADOS REGISTRADOS	Chaco	-53,7%	-57,6%	-61,1%	-63,8%	-62,2%	-60,5%	-58,5%		
		Corrientes	-28,3%	-36,0%	-39,5%	-40,7%	-42,2%	-42,0%	-41,4%		
		Formosa	-62,6%	-63,4%	-64,3%	-65,4%	-66,7%	-67,2%	-65,2%		
		Misiones	-39,5%	-38,6%	-45,5%	-41,5%	-42,7%	-43,2%	-39,6%		
EMPLEO PRIVADO REGISTRADO	Chaco	-4,8%	-6,4%	-8,2%	-8,9%	-8,1%	-8,4%	-9,1%			
	Corrientes	-2,0%	-2,7%	-3,2%	-2,5%	-4,1%	-4,7%	-4,3%			
	Formosa	-15,2%	-16,5%	-17,8%	-18,0%	-17,8%	-19,4%	-18,6%			
	Misiones	-1,6%	-2,4%	-2,9%	-2,1%	-4,4%	-5,8%	-6,1%			
	Total Nea	-3,9%	-4,9%	-5,8%	-5,5%	-6,5%	-7,4%	-7,5%			
EXPORTACIONES	Té	-17,1%	38,4%	73,7%	-18,7%	1,8%	-6,7%	-10,5%	-46,7%	53,4%	
	Yerba Mate	286,8%	14,6%	66,2%	-25,4%	-35,5%	17,0%	-11,4%	3,7%	-24,3%	
	Arroz	-67,6%	-44,5%	45,6%	-42,0%	14,8%	14,9%	28,5%	76,1%	122,2%	
	Naranjas	10,2%	42,3%	290,3%	788,9%	15,8%	237,5%	78,6%	-45,6%	231,2%	
	Algodón	1065,6%	560,5%	5199,1%	6831,5%	424,7%	2477,8%	1130,7%	21,4%	32,3%	
	Madera Aserrada	28,4%	40,1%	58,6%	15,3%	22,3%	36,6%	71,4%	-22,8%	38,6%	
	Madera Perfilada	-58,6%	-29,9%	-4,2%	-12,0%	11,1%	-2,0%	-12,0%	15,8%	35,7%	

Siempre en comparación con igual mes del año anterior:

Clasificación	
mayor caída	rojo
entre -0,6 y la mayor caída	anaranjado
entre -0,5 y 0,5	amarillo
entre 0,6 y el mayor crecim	verde claro
mayor crecimiento	verde oscuro

El color rojo indica el mes con la mayor caída; el color anaranjado indica los meses donde se registró un valor negativo entre -0,6 y la mayor caída; el color amarillo indica los meses donde se registró un valor entre -0,5 y 0,5; el color verde claro indica los meses donde se registró un valor positivo entre 0,6 y el mayor crecimiento; y el color verde oscuro indica el mes donde se registró el mayor crecimiento.

Anexo 2: Evolución MENSUAL (mes contra mes) de los indicadores económicos de la región NEA.

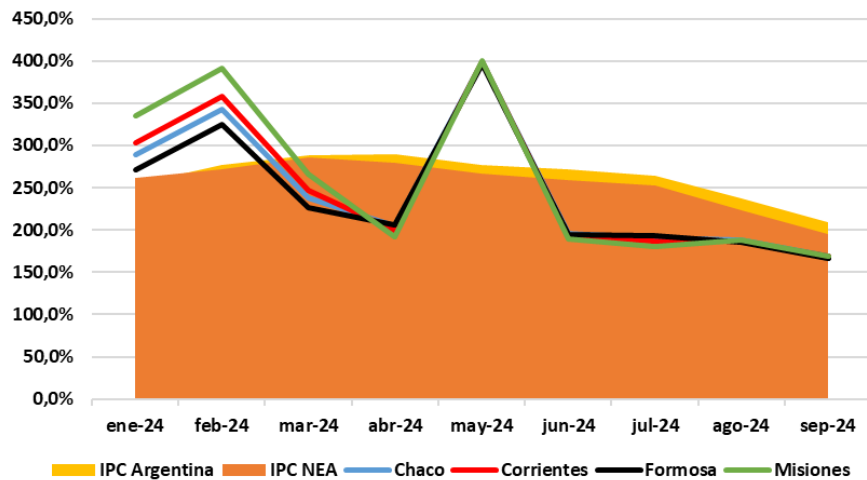
		ene-24	feb-24	mar-24	abr-24	may-24	jun-24	jul-24	ago-24	sep-24	
ACTIVIDAD	Argentina - EMAE	0,1%	-0,2%	-1,3%	-1,1%	0,6%	-0,5%	2,1%	0,2%		
	Brasil Zona Sur - IBCSUL	1,0%	0,1%	0,3%	1,1%	-1,7%	3,0%	-0,4%	-0,6%		
	Paraguay - IMAEP	0,2%	1,2%	-2,6%	5,3%	-2,9%	-0,1%	2,2%	-2,6%		
PRODUCCIÓN INDUSTRIAL	Yerba Mate, Té y café.	18,4%	8,4%	26,7%	-4,8%	-3,6%	-12,1%	10,0%	-6,3%		
	Productos de Tabaco	94,5%	25,1%	1,6%	-41,8%	-13,2%	-38,5%	37,7%	12,0%		
	Hilados de Algodón	-29,1%	71,4%	-11,0%	-6,7%	5,6%	-9,1%	20,8%	7,5%		
	Madera, papel, edic. e impr.	8,3%	-3,2%	-2,1%	1,3%	-3,3%	-9,6%	12,4%	7,2%		
	Muebles y colchones	-4,6%	-2,8%	14,5%	5,1%	12,2%	-5,7%	40,1%	8,3%		
PATENTAMIENTO DE AUTOS OKM	Total País	81,7%	-26,2%	3,0%	27,5%	5,6%	-11,2%	39,6%	-3,8%	5,2%	
	Chaco	105,9%	-32,6%	2,0%	28,9%	5,9%	-10,1%	78,6%	-15,6%	20,4%	
	Corrientes	81,3%	-22,8%	-9,9%	35,4%	3,7%	-16,1%	37,6%	2,9%	1,6%	
	Formosa	79,0%	-7,0%	-5,6%	15,5%	19,0%	-32,3%	74,1%	-12,9%	-4,2%	
	Misiones	97,4%	-22,4%	20,6%	9,5%	-11,3%	-1,0%	25,7%	9,2%	-0,7%	
COMBUSTIBLES	CONSUMO DE GASOIL	Chaco	11,4%	-24,2%	1,1%	-1,1%	29,7%	1,9%	2,9%	-1,2%	-17,5%
		Corrientes	1,7%	-6,2%	-4,3%	-6,9%	1,7%	2,2%	17,9%	-1,4%	-5,2%
		Formosa	-3,1%	-17,4%	-1,7%	-18,3%	16,3%	11,8%	6,9%	0,1%	-1,0%
		Misiones	-9,7%	-6,8%	-1,5%	-3,6%	3,7%	2,4%	3,1%	6,5%	-12,2%
CONSTRUCCIÓN	TOTAL DE ASALARIADOS REGISTRADOS	Chaco	-20,5%	-1,0%	-0,9%	-5,0%	4,7%	-1,0%	0,4%		
		Corrientes	-18,1%	-5,5%	-0,2%	-0,7%	-2,6%	-0,4%	3,2%		
		Formosa	-32,8%	0,5%	1,0%	-5,4%	-4,9%	-1,0%	2,2%		
		Misiones	-17,0%	0,9%	-1,3%	3,9%	1,2%	-7,1%	1,0%		
EMPLEO PRIVADO REGISTRADO	Chaco	-2,5%	-0,8%	-0,4%	-0,4%	1,4%	-0,1%	-2,0%			
	Corrientes	-1,9%	-0,3%	0,5%	0,1%	-0,9%	-0,6%	0,8%			
	Formosa	-5,0%	-0,9%	-0,4%	-1,3%	-0,9%	-0,5%	-0,5%			
	Misiones	-1,5%	-0,1%	2,9%	2,5%	0,5%	-0,5%	-0,3%			
	Total Nea	-2,2%	-0,4%	1,1%	0,7%	0,2%	-0,4%	-0,5%			
EXPORTACIONES	Té	23,8%	11,8%	67,3%	-41,8%	-2,0%	-14,0%	-4,8%	-19,6%	46,9%	
	Yerba Mate	20,4%	1,0%	34,5%	-35,4%	-36,6%	111,2%	-29,9%	17,1%	-0,9%	
	Arroz	-25,1%	3,4%	269,0%	-43,4%	32,6%	9,7%	52,0%	-63,0%	80,3%	
	Naranjas	-37,1%	-4,7%	-15,6%	-44,7%	152,8%	834,8%	667,6%	-57,3%	-30,9%	
	Algodón	7,0%	-9,9%	154,1%	0,2%	-27,4%	72,5%	4,8%	-25,7%	30,8%	
	Madera Aserrada	-16,0%	23,0%	49,1%	-13,9%	-6,5%	-11,3%	66,6%	-32,9%	24,0%	
	Madera Perfilada	-7,1%	-13,9%	60,7%	-29,4%	40,4%	-0,5%	-2,4%	-13,2%	40,7%	

Siempre en comparación con el mes inmediato anterior:

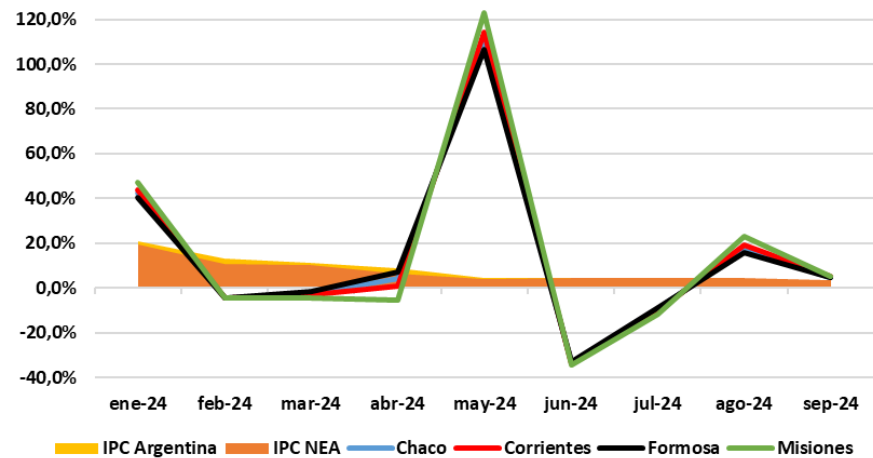
Clasificación	
mayor caída	
entre -0,6 y la mayor caída	
entre -0,5 y 0,5	
entre 0,6 y el mayor crecim	
mayor crecimiento	

El color rojo indica el mes con la mayor caída; el color anaranjado indica los meses donde se registró un valor negativo entre -0,6 y la mayor caída; el color amarillo indica los meses donde se registró un valor entre -0,5 y 0,5; el color verde claro indica los meses donde se registró un valor positivo entre 0,6 y el mayor crecimiento; y el color verde oscuro indica el mes donde se registró el mayor crecimiento.

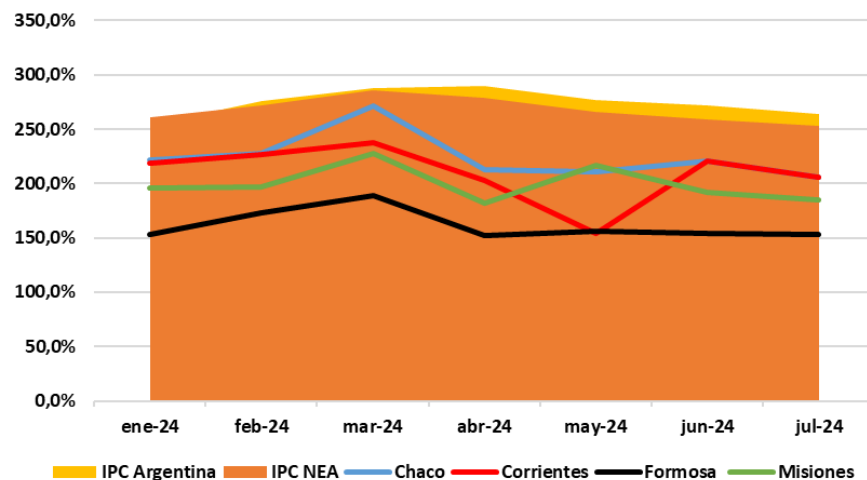
Evolución ANUAL de la Inflación y la Coparticipación en la región NEA (mes contra mes)



Evolución MENSUAL de la Inflación y la Coparticipación en la región NEA (mes contra mes)



Evolución ANUAL de la Inflación y las Ventas en Supermercados (mes contra mes)



Evolución MENSUAL de la Inflación y las Ventas en Supermercados (mes contra mes)

