



IERAL

Fundación  
Mediterránea

# Informe de Coyuntura Regional

Año 33 - Edición N° 1582 - 26 de Septiembre de 2024

## Informe de Coyuntura Regional NEA

Gerardo Alonso Schwarz y Juan Cuevas

BROKERS / ACAPI

### IERAL NEA

Gerardo Alonso Schwarz - galonsoschwarz@arnet.com.ar  
Juan Cuevas

### Edición y compaginación

Karina Lignola y Fernando Bartolacci

### IERAL NEA

(0376) 4426119  
ieralne@arnet.com.ar

### IERAL Córdoba

(0351) 473-6326  
ieralcordoba@ieral.org

### IERAL Buenos Aires

(011) 4393-0375  
info@ieral.org

### Fundación Mediterránea

(0351) 463-0000  
info@fundmediterranea.org.ar



## Resumen Ejecutivo

Gerardo Alonso Schwarz y Juan Cuevas

Teniendo en cuenta que los primeros meses del año se caracterizaron, entre otras cosas, por una fuerte aceleración de los precios y, por lo tanto, una caída del poder adquisitivo, consideramos oportuno analizar el comportamiento de distintas variables relacionadas con el Consumo de las personas dentro de la región del NEA.

Al analizar la evolución de la masa salarial, en conjunto con la evolución de la inflación, se observa que los primeros meses del 2024 han sido críticos para el poder adquisitivo de las personas, lo cual afectó fuertemente el consumo en las provincias de Chaco, Corrientes, Formosa y Misiones.

Dentro de los bienes no durables, las ventas en supermercados muestran grandes disminuciones en términos reales (es decir, descontando la inflación) dentro de todas las provincias del NEA. Al comparar el mes de julio de 2024 con respecto a igual mes del año anterior, las provincias de Formosa y Misiones muestran las mayores caídas, mientras que en las provincias de Chaco y Corrientes las caídas fueron levemente menores.

Por otro lado, dentro de los bienes durables, comparando el mes de agosto de 2024 respecto a igual mes del año anterior, se observa que solamente la provincia de Misiones registró un incremento en la cantidad de autos 0km patentados; mientras que, en lo que respecta a la cantidad de motos 0km patentadas, únicamente la provincia de Formosa aún no ha logrado recuperarse.

Como conclusión, vemos que dentro de la región del NEA se observan algunos signos de recuperación en términos del poder adquisitivo y, consecuentemente, de una lenta reactivación de la economía. Esto nos permitiría esperar, teniendo en cuenta que gran parte de la información disponible posee al menos tres meses de retraso, que los datos relacionados al consumo correspondientes a los meses que restan del año resulten ser más optimistas.

## Índice

<b>Resumen Ejecutivo</b> .....	<b>2</b>
<b>El Consumo en la región NEA</b> .....	<b>4</b>
<b>Poder adquisitivo</b> .....	¡Error! Marcador no definido.
<b>Tipos de bienes consumidos</b> .....	<b>5</b>
Bienes no durables .....	5
Bienes durables .....	6
<b>Anexo estadístico</b> .....	<b>9</b>

## El Consumo en la región NEA

Teniendo en cuenta que los primeros meses del año se caracterizaron, entre otras cosas, por una fuerte aceleración de los precios y una disminución de la brecha cambiaria, consideramos oportuno analizar el Consumo dentro de la región del NEA mediante el comportamiento de distintas variables relacionadas al mismo.

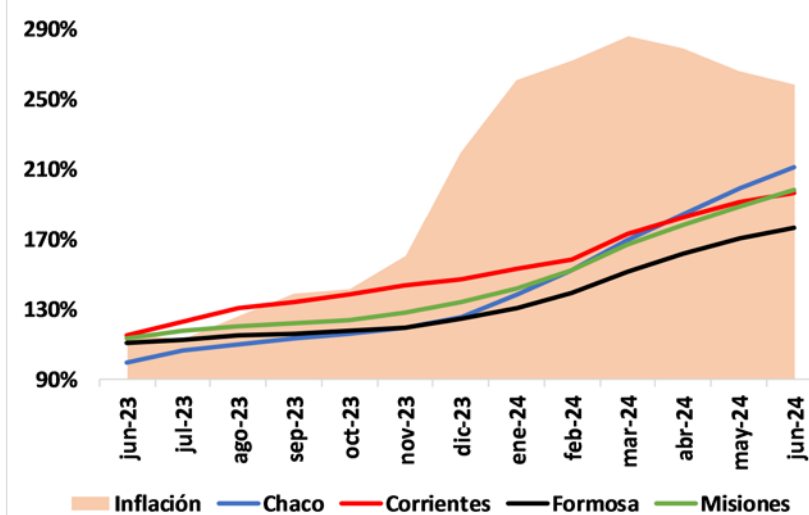
### Masa Salarial e Inflación

Un indicador para medir el consumo de las personas surge de comparar la masa salarial (entendida como los salarios registrados<sup>1</sup> sin descuentos correspondiente a las personas trabajadoras aseguradas) y la variación del índice de precios al consumidor de la región NEA.

Cuando la masa salarial crece por encima de la evolución del Índice de Precios al Consumidor (IPC NEA), vamos a estar en presencia de un incremento del poder adquisitivo de los trabajadores. En cambio, cuando la masa salarial crece por debajo de la evolución del IPC NEA, vamos a estar en presencia de la disminución del poder adquisitivo de los trabajadores.

Como se puede ver gráfico 1, a partir del mes de septiembre de 2023 todas las provincias de la región del NEA han ido perdiendo poder adquisitivo. Sin embargo, este fenómeno se profundizó en el mes de diciembre de 2023 con la devaluación del tipo de cambio oficial implementada por el nuevo gobierno pocos días después de asumir y el consecuente fuerte reajuste de precios. Esta política provocó una aceleración de los precios, repercutiendo en el poder adquisitivo de los trabajadores.

**Gráfico 1: Evolución nominal de la masa salarial en las provincias del NEA\* (promedio 6 meses) y del IPC NEA, en porcentaje. Período junio 2023 – junio 2024.**



\*Según jurisdicción donde la parte empleadora declara al personal. Se tiene en cuenta tanto el sector público como sector privado.  
Fuente: IERAL - NEA en base a datos de la SRT e INDEC.

<sup>1</sup> Es decir, que suscribieron un contrato con una Aseguradora de Riesgos del Trabajo (ART) o están incluidos en la opción del autoseguro, y se encuentran cubiertos por el Sistema de la Ley sobre Riesgos del Trabajo (LRT)

En este sentido, en el mes de marzo del corriente año fue el más crítico en cuanto a pérdida de poder adquisitivo ya que, mientras que los precios tuvieron un incremento (respecto de igual mes del año anterior) del 286%, la masa salarial promedio de las provincias del NEA registró una variación de sólo el 165%.

Al comparar el mes de junio de 2024 (último dato disponible de la masa salarial) respecto a igual período del 2023, el IPC NEA registró un incremento interanual del 258,7% mientras que la masa salarial privada registrada en la provincia de Chaco creció un 211%, en la provincia de Misiones un 198,5%, en la provincia de Corrientes un 196,3%, y en la provincia de Formosa un 176,7% .

Estos datos nos estaría indicando que los precios se están desacelerando, de forma tal que a partir de abril el IPC NEA crece de manera mensual a una tasa de un dígito (previamente estaba creciendo a una tasa de dos dígitos) mientras que la masa salarial registrada en todo el corriente año viene creciendo (mes contra mes anterior) a una tasa de dos dígitos lo que se traduce en una lenta pero progresiva recomposición del poder adquisitivo de los asalariados.

De esta forma, los primeros meses del año han sido críticos para el poder adquisitivo de las personas, lo cual como se verá en las próximas secciones afectó el consumo de bienes durables y no durables.

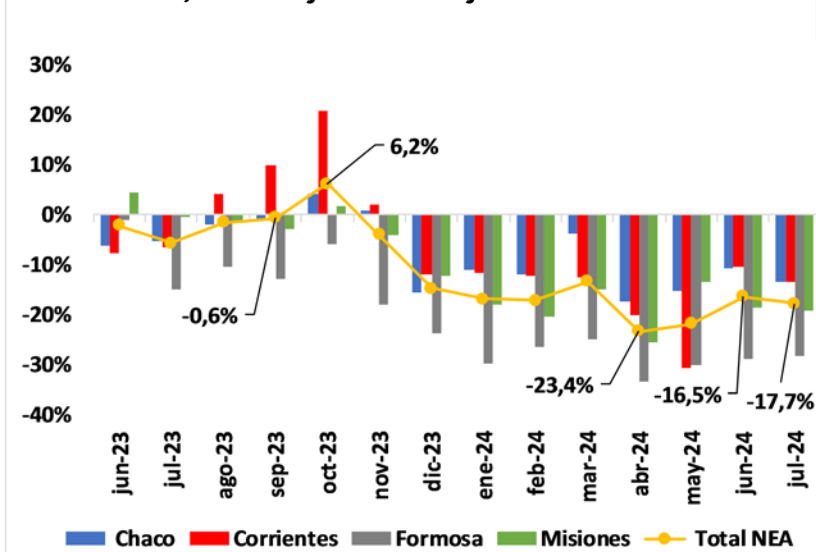
## Tipos de bienes consumidos

### Bienes no durables

Dentro de esta categoría analizamos las ventas en supermercados descontando la inflación, es decir, a precios de enero 2022 (ver gráfico 2).

Se aprecia que las ventas en supermercados en la región del NEA han registrado un incremento, en términos reales, (dentro de los últimos doce meses) de 6,2% en el mes de octubre de 2023, (si se lo compara con igual mes del 2022), el cual está asociado a los créditos, bonos y aumentos en los planes

Gráfico 2: Variación interanual, en términos reales, de las ventas en supermercados en las provincias del NEA (precios constantes de enero 2022). Período junio 2023 – julio 2024.



Fuente: IERAL - NEA en base a datos del INDEC.

sociales otorgados por el gobierno anterior durante la época de elecciones

Sin embargo, este incremento no logró sostenerse en el tiempo, en el mes de noviembre de 2023 las ventas en supermercados volvieron a caer, para luego profundizarse con el incremento del tipo de cambio oficial del nuevo gobierno en el mes de diciembre de dicho año.

Observando a las provincias que componen la región del NEA, la provincia de Corrientes pasó de registrar un incremento interanual de 2,1% en noviembre de 2023 a una caída de 12,1% en diciembre de dicho año, la provincia de Chaco pasó de registrar un incremento de 0,4% en noviembre a una caída de -15,4% en diciembre de 2023. Por otro lado, las disminuciones interanuales de las ventas en supermercados se profundizaron en la provincia de Misiones (-4% en noviembre versus -12,1% en diciembre) y en la provincia de Formosa (-18,1% en noviembre versus -23,8% en diciembre del año en cuestión).

Al comparar el mes de julio de 2024 con respecto a igual mes del año anterior, se aprecian disminuciones de las ventas, en términos reales, dentro de todas las provincias del NEA. Las mayores caídas se registraron en las provincias de Formosa (-28,3%) y Misiones (-19,2%), mientras que en las provincias de Chaco y Corrientes las caídas fueron levemente menores (-13,4% en ambos casos).

Por otra parte, la mayor caída interanual en ventas de supermercados en el total NEA fue en el mes de abril (-23,4%) mientras que el último dato disponible (julio del corriente año) nos muestra que esta caída se fue desacelerando (a raíz de un *crecimiento mensual* del 6,9% en la provincia de Corrientes, 3,1% en la provincia de Misiones, 3,3% en la provincia de Chaco y 0,8% en la provincia de Formosa) producto de una recomposición salarial.

Estas disminuciones en términos reales obedecen tanto a la aceleración de precios, como al retraso del incremento de los salarios nominales, lo cual se traduce en una pérdida del poder de compra para los consumidores. Particularmente en las provincias de Misiones y Formosa a diferencia de las otras dos provincias que componen el NEA, las afectó fuertemente la disminución en la brecha cambiaria, lo cual desincentivó las compras de extranjeros en localidades fronterizas.

## Bienes durables

Dentro de esta categoría, consideramos dos indicadores, el patentamiento de autos 0km y el patentamiento de motos 0km.

Como se puede ver en el gráfico 3, el sector de la venta de automóviles en la región del NEA ha atravesado un comienzo de año adverso, sobre todo durante los meses de enero y marzo (con caídas superiores al 40% si se los compara con respecto a igual período del año anterior). Sin embargo, a partir del segundo semestre del corriente año se observa una morigeración en estas caídas en la región NEA (pasando de -32% en junio, a apenas un -5,3% en julio).

Al interiorizarnos en las provincias que componen la región, se destaca que las más afectadas durante los primeros seis meses del año fueron la provincia de Formosa (-54,4% en enero) y la provincia de Chaco (-52,4% en marzo).

Por otro lado, si se compara el mes de agosto de 2024 respecto a igual mes del año anterior, se observa que la provincia de Formosa fue la que registró la mayor caída en el patentamiento de autos 0km (-29,6%), seguida por la provincia de Corrientes (-5,4%), y luego la provincia de Chaco (-4,6%), en cambio la provincia de Misiones, registró un incremento interanual de 2,6% en la cantidad de autos 0km patentados durante el período en cuestión.

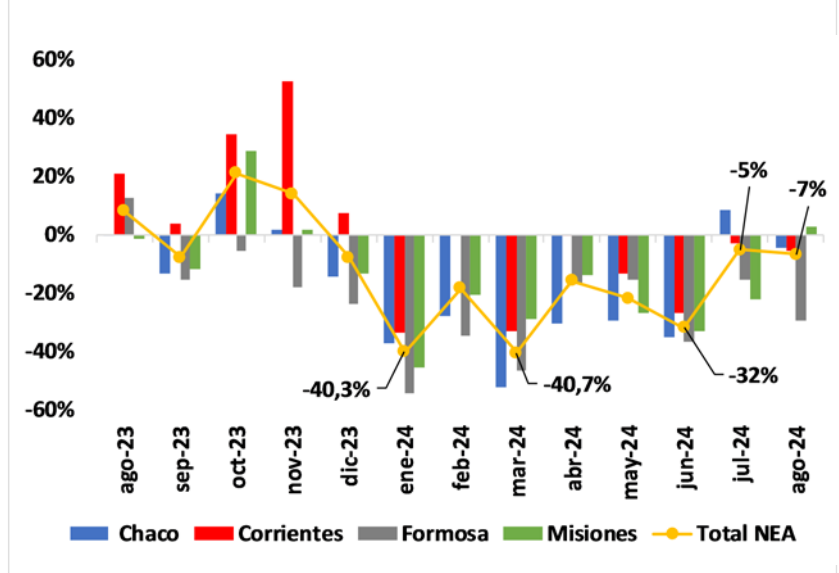
Como reflexión de la venta de autos 0km en el total NEA, la mayor caída de esta variable fue en el mes de marzo (-40,7%), en los meses posteriores, la caída interanual se fue aminorando y a partir de julio esta disminución interanual fue solamente de un dígito (producto de un incremento mensual en las ventas entre Julio y Junio del 50%).

En cuanto al sector de la venta de motos en la región del NEA (ver gráfico 4), se aprecia un comportamiento similar al del sector de la venta de autos, ya que los primeros meses del año muestran grandes caídas si se los compara con igual período del año anterior (la mayor de ellas en el mes de marzo, cercana al 47%).

Los signos de recuperación comenzaron a verse a partir del mes de abril (donde se registró una caída de 6,8%), para luego pasar a registrar un fuerte incremento de 17,2% en el mes de agosto.

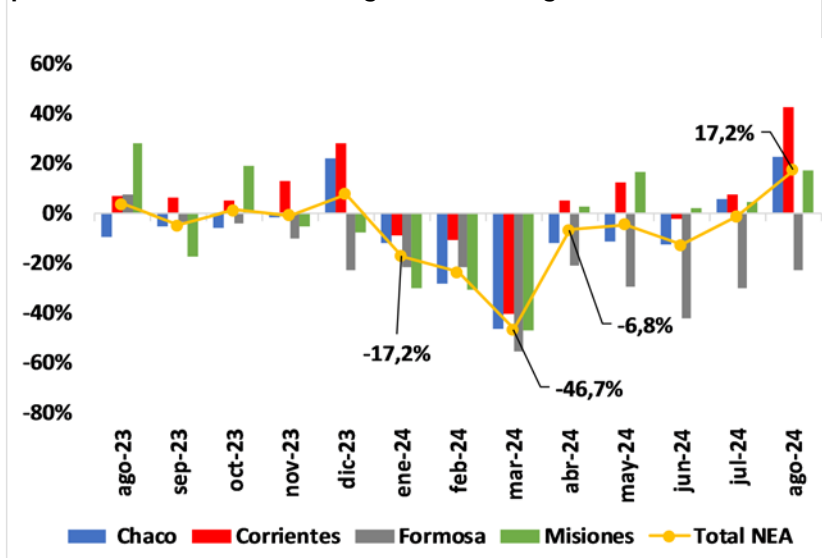
Al comparar el mes de agosto de 2024 respecto a igual mes del año anterior, se observa que únicamente la provincia de Formosa aún no ha logrado recuperarse ya que registró una importante caída de 22,7% en el

**Gráfico 3: Variación interanual de autos 0km patentados en las provincias del NEA. Período agosto 2023 – agosto 2024.**



Fuente: IERAL - NEA en base a datos de DNRPA.

**Gráfico 4: Variación interanual de motos 0km patentadas en las provincias del NEA. Período agosto 2023 – agosto 2024.**



Fuente: IERAL - NEA en base a datos de DNRPA.

patentamiento de motos 0km. Por otro lado, las demás provincias de la región muestran importantes incrementos; 42,2% en la provincia de Corrientes, 22,7% en la provincia de Chaco, y 16,9% en la provincia de Misiones.

Como reflexión de la venta de motos 0km en el total NEA, la mayor caída de esta variable fue en el mes de marzo (-46,7%), ya que en los meses posteriores la caída interanual se fue aminorando a un dígito y a partir de agosto mostró un crecimiento interanual de dos dígitos (producto de incrementos mensuales en las ventas del 20% tanto entre junio y julio, como en agosto).

Finalmente, también es importante destacar que la moderación en la caída de los patentamientos, e incluso los incrementos registrados en algunos casos (tanto de autos 0km como de motos 0km), durante los meses de julio y agosto del corriente año, obedecen principalmente a una mayor certidumbre económica, disminución de la inflación, mayor disponibilidad de créditos bancarios que se tradujo en un incremento en la venta de bienes durables en el segundo semestre.



## Anexo estadístico

**Anexo 1:** Evolución ANUAL (mes contra mes) de los indicadores económicos de la región NEA.

		ene-24	feb-24	mar-24	abr-24	may-24	jun-24	jul-24	ago-24
ACTIVIDAD	Argentina - EMAE	-5,2%	-5,5%	-6,0%	-3,9%	-1,8%	-3,6%	-5,7%	
	Brasil Zona Sur - IBCSUL	4,4%	2,3%	-1,4%	1,2%	1,6%	5,2%	5,6%	
	Paraguay - IMAEP	5,8%	6,3%	0,2%	7,4%	3,0%	4,3%	5,2%	
PRODUCCIÓN INDUSTRIAL	Yerba Mate, Té y café.	-3,0%	3,4%	-2,2%	-9,0%	-10,4%	-13,0%	-4,0%	
	Productos de Tabaco	14,1%	17,2%	-20,2%	-26,0%	-14,8%	-35,3%	-17,5%	
	Hilados de Algodón	-6,5%	0,8%	-19,7%	-24,9%	-22,4%	-27,5%	-16,7%	
	Madera, papel, edic. e impr.	-8,4%	-5,8%	-20,1%	-13,8%	-18,4%	-24,2%	-17,2%	
	Muebles y colchones	-25,3%	-40,6%	-46,6%	-39,9%	-37,4%	-34,5%	-15,5%	
Combustibles	Consumo de Nafta								
	Chaco	-8,8%	-7,8%	-7,6%	-16,5%	-8,3%	-13,3%	-7,1%	-13,2%
	Corrientes	-12,1%	-8,4%	-10,9%	-18,8%	-19,6%	-15,4%	-14,9%	-19,2%
	Formosa	-20,7%	-18,2%	-20,9%	-29,5%	-24,7%	-30,9%	-26,2%	-28,4%
Misiones	-24,9%	-24,0%	-27,9%	-34,5%	-33,4%	-29,4%	-30,3%	-24,2%	
Construcción	Superficie autorizada a construir								
	Chaco	-28,2%	747,5%	-81,8%	-95,9%	-96,2%	-44,5%		
	Corrientes	26,1%	-8,4%	46,8%	-21,8%	-26,8%	-30,0%		
	Formosa	37,8%	-15,3%	43,2%	-10,1%	-42,1%	147,9%		
Misiones	-31,7%	-42,5%	129,5%	64,6%	15,7%	8,3%			
Empleo Privado Registrado	Chaco	-4,8%	-6,5%	-8,4%	-9,1%	-8,2%	-8,1%		
	Corrientes	-1,8%	-2,5%	-3,2%	-2,0%	-3,6%	-4,5%		
	Formosa	-15,0%	-16,6%	-17,9%	-18,2%	-18,1%	-19,7%		
	Misiones	-1,6%	-2,5%	-2,6%	-1,9%	-4,2%	-5,5%		
	Total Nea	-3,8%	-4,9%	-5,8%	-5,4%	-6,3%	-7,2%		
Exportaciones	Té	-17,1%	38,4%	73,7%	-18,7%	1,8%	-6,7%	-10,5%	-46,7%
	Yerba Mate	286,8%	14,6%	66,2%	-25,4%	-35,5%	17,0%	-11,4%	-27,5%
	Arroz	-67,6%	-44,5%	45,6%	-42,0%	14,8%	14,9%	28,5%	71,4%
	Naranjas	10,2%	42,3%	290,3%	788,9%	15,8%	237,5%	78,6%	-45,8%
	Algodón	1065,6%	560,5%	5199,1%	6831,5%	424,7%	2477,8%	1130,7%	21,4%
	Madera Aserrada	28,4%	40,1%	58,6%	15,3%	22,3%	36,6%	71,4%	-23,9%
	Madera Perfilada	-58,6%	-29,9%	-4,2%	-12,0%	11,1%	-2,0%	-12,0%	12,6%

Siempre en comparación con igual mes del año anterior:

Clasificación	
mayor caída	<span style="background-color: red; color: white;"> </span>
entre -0,6 y la mayor caída	<span style="background-color: orange; color: white;"> </span>
entre -0,5 y 0,5	<span style="background-color: yellow; color: white;"> </span>
entre 0,6 y el mayor crecim	<span style="background-color: lightgreen; color: white;"> </span>
mayor crecimiento	<span style="background-color: green; color: white;"> </span>

El color rojo indica el mes con la mayor caída; el color anaranjado indica los meses donde se registró un valor negativo entre -0,6 y la mayor caída; el color amarillo indica los meses donde se registró un valor entre -0,5 y 0,5; el color verde claro indica los meses donde se registró un valor positivo entre 0,6 y el mayor crecimiento; y el color verde oscuro indica el mes donde se registró el mayor crecimiento.

**Anexo 2:** Evolución MENSUAL (mes contra mes) de los indicadores económicos de la región NEA.

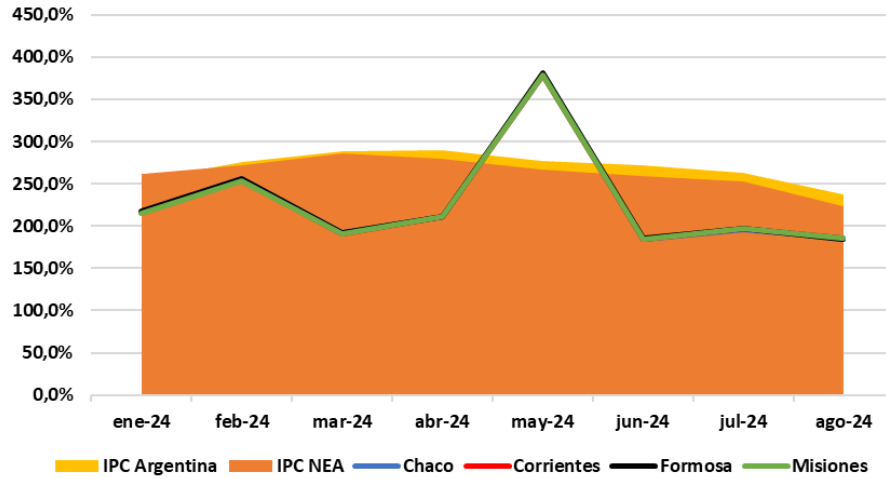
		ene-24	feb-24	mar-24	abr-24	may-24	jun-24	jul-24	ago-24	
ACTIVIDAD	Argentina - EMAE	-0,8%	-0,2%	-0,7%	0,4%	1,1%	-1,7%	-0,2%		
	Brasil Zona Sur - IBCSUL	0,9%	1,7%	0,2%	1,0%	-2,7%	2,8%	-0,4%		
	Paraguay - IMAEP	0,3%	1,5%	-2,7%	5,2%	-2,8%	-0,2%	2,4%		
PRODUCCIÓN INDUSTRIAL	Yerba Mate, Té y café.	18,4%	8,4%	26,7%	-7,3%	-2,1%	-12,9%	12,0%		
	Productos de Tabaco	94,4%	25,1%	1,4%	-41,7%	-13,2%	-38,5%	37,6%		
	Hilados de Algodón	-29,1%	71,4%	-11,0%	-6,7%	5,6%	-9,1%	20,8%		
	Madera, papel, edic. e impr.	8,3%	-3,2%	-2,1%	1,3%	-3,4%	-9,6%	12,4%		
	Muebles y colchones	-4,6%	-3,1%	14,9%	5,1%	12,1%	-6,6%	41,6%		
Combustibles	Consumo de Nafta	Chaco	-9,9%	-10,8%	9,2%	-14,2%	8,4%	1,6%	6,4%	-1,8%
		Corrientes	0,0%	-10,9%	-6,7%	-13,5%	-0,3%	4,1%	11,9%	-4,8%
		Formosa	-10,0%	-13,2%	4,1%	-15,1%	9,0%	4,3%	2,9%	-0,9%
		Misiones	-20,2%	-8,6%	-0,1%	-8,1%	1,3%	2,3%	3,4%	5,2%
Construcción	Superficie autorizada a construir	Chaco	-33,9%	214,5%	-87,3%	-57,8%	32,2%	591,1%		
		Corrientes	-29,3%	-40,9%	38,9%	24,1%	11,0%	4,8%		
		Formosa	-39,4%	-47,8%	106,8%	-60,4%	79,9%	28,8%		
		Misiones	-21,7%	5,6%	277,5%	-58,7%	52,8%	-61,1%		
Empleo Privado Registrado	Chaco	-2,5%	-0,8%	-0,4%	-0,4%	1,3%	0,0%			
	Corrientes	-1,9%	-0,1%	0,4%	0,2%	-1,0%	-0,7%			
	Formosa	-5,1%	-1,0%	-0,4%	-1,2%	-0,9%	-0,8%			
	Misiones	-1,6%	-0,1%	3,0%	2,4%	0,5%	-0,3%			
	Total Nea	-2,2%	-0,3%	1,1%	0,7%	0,2%	-0,4%			
Exportaciones	Té	23,8%	11,8%	67,3%	-41,8%	-2,0%	-14,0%	-4,8%	-19,6%	
	Yerba Mate	20,4%	1,0%	34,5%	-35,4%	-36,6%	111,2%	-29,9%	-18,1%	
	Arroz	-25,1%	3,4%	269,0%	-43,4%	32,6%	9,7%	52,0%	-64,0%	
	Naranjas	-37,1%	-4,7%	-15,6%	-44,7%	152,8%	834,8%	667,6%	-57,5%	
	Algodón	7,0%	-9,9%	154,1%	0,2%	-27,4%	72,5%	4,8%	-25,7%	
	Madera Aserrada	-16,0%	23,0%	49,1%	-13,9%	-6,5%	-11,3%	66,6%	-33,9%	
	Madera Perfilada	-7,1%	-13,9%	60,7%	-29,4%	40,4%	-0,5%	-2,4%	-15,6%	

*Siempre en comparación con el mes inmediato anterior:*

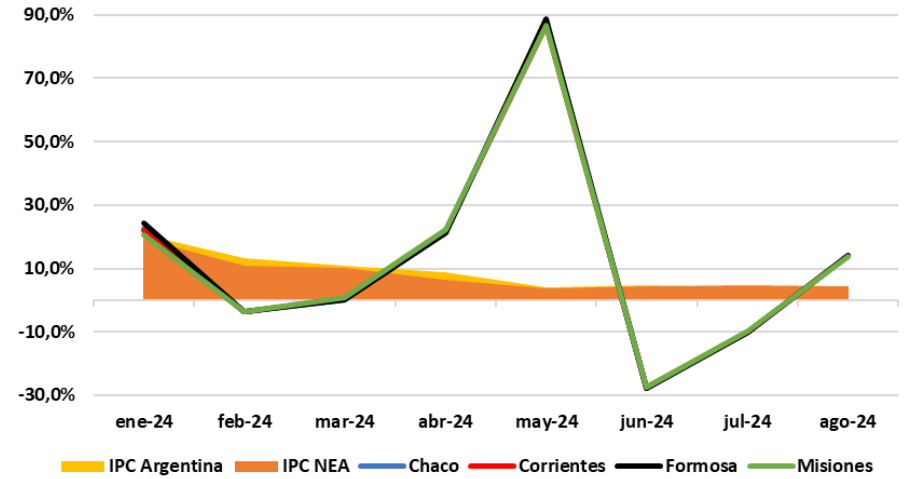
Clasificación	
mayor caída	
entre -0,6 y la mayor caída	
entre -0,5 y 0,5	
entre 0,6 y el mayor crecim	
mayor crecimiento	

El color rojo indica el mes con la mayor caída; el color anaranjado indica los meses donde se registró un valor negativo entre -0,6 y la mayor caída; el color amarillo indica los meses donde se registró un valor entre -0,5 y 0,5; el color verde claro indica los meses donde se registró un valor positivo entre 0,6 y el mayor crecimiento; y el color verde oscuro indica el mes donde se registró el mayor crecimiento.

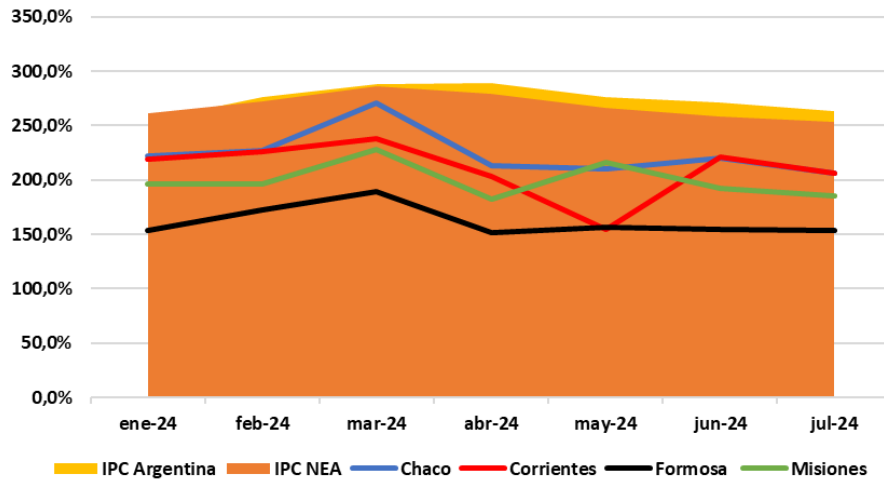
**Evolución ANUAL de la Inflación y los Recursos Nacionales Totales (mes contra mes)**



**Evolución MENSUAL de la Inflación y los Recursos Nacionales Totales (mes contra mes)**



**Evolución ANUAL de la Inflación y las Ventas en Supermercados (mes contra mes)**



**Evolución MENSUAL de la Inflación y las Ventas en Supermercados (mes contra mes)**

