



IERAL

Fundación
Mediterránea

Informe de Coyuntura Regional

Año 32 - Edición Nº 1538 - 5 de Diciembre de 2023

Informe de Coyuntura Regional NEA

Gerardo Alonso Schwarz y Juan Cuevas

IERAL NEA

Gerardo Alonso Schwarz - galonsoschwarz@arnet.com.ar
Juan Cuevas

Edición y compaginación

Karina Lignola y Fernando Bartolacci

IERAL NEA

(0376) 4426119
ieralne@arnet.com.ar

IERAL Córdoba

(0351) 473-6326
ieralcordoba@ieral.org

IERAL Buenos Aires

(011) 4393-0375
info@ieral.org

Fundación Mediterránea

(0351) 463-0000
info@fundmediterranea.org.ar



Resumen Ejecutivo

Gerardo Alonso Schwarz y Juan Cuevas

En el 2023 se renueva a nivel nacional las autoridades legislativas como así también las del poder ejecutivo. Durante la campaña electoral presidencial los candidatos pusieron en su plataforma electoral cambios en la relación fiscal nación provincias. Por este motivo, consideramos oportuno analizar cómo fue en el corriente año las transferencias y el gasto que realizó nación a las distintas provincias del NEA.

Al observar el reparto de Coparticipación Neta dentro de las provincias del NEA, la provincia de Chaco es la que más fondos recibe, mientras que la provincia de Misiones se ubica en último lugar; sin embargo, en términos per cápita la Coparticipación Neta de la provincia de Formosa es la más alta dentro de la región del NEA, seguida por la provincia de Chaco, luego la provincia de Corrientes y por último la provincia de Misiones.

Por otro lado, en cuanto a la asignación del Fondo de Aportes del Tesoro Nacional a las provincias vemos que las provincias oficialistas se vieron más beneficiadas que las provincias opositoras, ubicándose en el segundo lugar la provincia de Chaco y en el sexto lugar la provincia de Formosa (del top diez provincias que más fondos recibieron).

En segundo lugar, al analizar las transferencias que realiza la Nación a las provincias de la región, se observa que la provincia de Chaco es la que recibe la mayor cantidad de fondos destinados a financiar los gastos del sector privado y los de las instituciones provinciales y municipales, como así también para financiar a otras entidades del sector público; por otro lado, la provincia de Corrientes recibe casi el 50% de los fondos totales del NEA destinados a financiar las universidades nacionales.

Finalmente, consideramos relevante analizar el Proyecto de Presupuesto Nacional 2024 que le fue asignado a cada provincia del NEA; se observó que los montos previstos, en comparación al Presupuesto Nacional 2023, registran un aumento que supera el nivel de inflación anual acumulado hasta el mes de octubre del corriente año, destacándose la provincia de Formosa. Asimismo, la provincia de Formosa es quien recibe un mayor presupuesto por habitante, seguida por la provincia de Corrientes; en tercer lugar, se encuentra Misiones y, por último, la provincia de Chaco. No obstante, también cabe aclarar que estos los montos presupuestados son claramente más bajos que la inflación estimada para 2024 por el Relevamiento de Expectativas de Mercado (REM).

Índice

Resumen Ejecutivo.....	2
Relación entre Nación y Provincias	4
Coparticipación	4
Distribución de Aportes del Tesoro Nacional (ATN).....	5
Distribución Geográfica del Gasto Público Nacional	7
Proyecto de Presupuesto 2024.....	9
Anexo estadístico.....	11

Relación entre Nación y Provincias

En el 2023 se renueva a nivel nacional las autoridades legislativas como así también las del poder ejecutivo. Durante la campaña electoral presidencial los candidatos pusieron en su plataforma electoral cambios en la relación fiscal nación provincias. Por este motivo, consideramos oportuno analizar como fue en el corriente año las transferencias y el gasto que realizó nación a las distintas provincias del NEA.

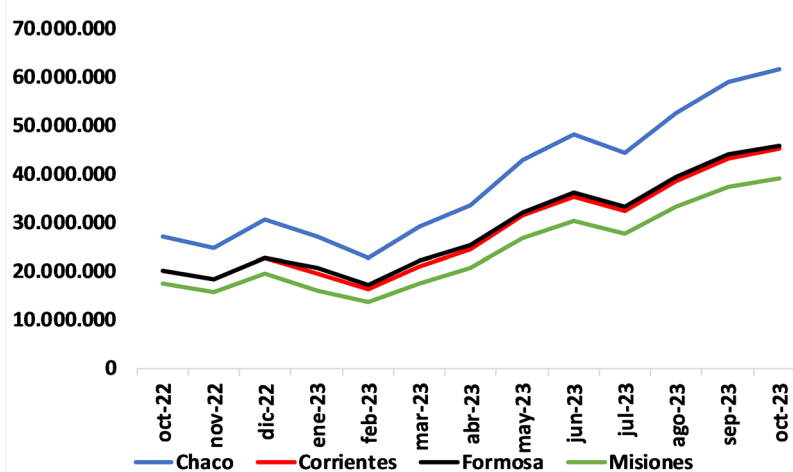
Coparticipación

Según la ley 23.548¹, establece que la distribución del monto recaudado por la coparticipación es el siguiente: el 42,34 % se destina en forma automática a la Nación, el 54,66 % en forma automática a las Provincias, el 2% para el Fondo de recupero de las Provincias de Buenos Aires (1,57 %) Chubut, Neuquén y Santa Cruz (0,14% cada una) y el 1% es para el Fondo de Aportes del Tesoro Nacional a las Provincias.

En cuanto al reparto de fondos de nación a las provincias, particularmente a las provincias del NEA, la provincia de Chaco es la que más fondos recibe, mientras que la provincia de Misiones se ubica en último lugar (ver gráfico 1).

Durante el período enero – octubre del corriente año, la provincia de Chaco recibió un total de 420.885 millones de pesos, la provincia de Formosa 315.439 millones de pesos, la provincia de Corrientes 307.044 millones de pesos y la provincia de Misiones 261.575 millones de pesos.

Gráfico 1: Evolución de los montos de Coparticipación Neta por provincias del NEA, en miles de pesos. Período octubre 2022 – octubre 2023.



Fuente: IERAL - NEA en base a datos de la DNAP - Ministerio de Economía de la Nación.

Al comparar en términos reales (es decir, descontando la inflación) el último bimestre del 2023 (septiembre – octubre) versus igual período del año anterior, se observa que los montos de Coparticipación Neta perdieron poder adquisitivo en todas las provincias del NEA; en la provincia de Misiones un 1,6%, en la provincia de Corrientes un 1,5%, en la provincia de Chaco un 1,3% y en la provincia de Misiones un 1%.

¹ <https://servicios.infoleg.gov.ar/infolegInternet/anexos/20000-24999/21108/texact.htm>

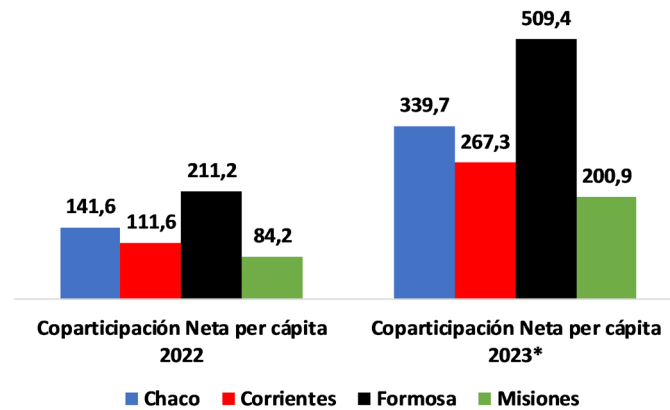
Entre las explicaciones a estas caídas de la coparticipación encontramos al programa “compre sin IVA” implementado a partir de Septiembre del corriente año por el gobierno nacional en el rubro alimentos y bebidas (este tributo se coparticipa con las provincias). Otro hecho destacado fue que a partir de Octubre del corriente año se incrementó el monto mínimo por el cual los asalariados pagan el impuesto a las ganancias, tributo que se coparticipa. Sumado a que el poder legislativo sesionó para que los trabajadores en relación de dependencia no paguen más este tributo a partir de Enero del 2024.

Considerando la cantidad de habitantes proyectada por el INDEC, la Coparticipación Neta en términos per cápita de la provincia de Formosa es la más alta dentro de la región del NEA, como se puede ver en el gráfico 2, seguida por la provincia de Chaco, luego la provincia de Corrientes y por último la provincia de Misiones.

Durante los primeros diez meses del 2023, la provincia de Formosa recibió 509,4 mil pesos por habitante en términos de Coparticipación

Neta, la provincia de Chaco 339,7 mil pesos por habitante, la provincia de Corrientes 267,3 mil pesos por habitante y la provincia de Misiones 200,9 mil pesos por habitante.

Gráfico 2: Montos de Coparticipación Neta per cápita en las provincias del NEA, en miles de pesos. Años 2022 y 2023



*Enero-Octubre.
Fuente: IERAL - NEA en base a datos de la DNAP - Ministerio de Economía de la Nación.

Distribución de Aportes del Tesoro Nacional (ATN)

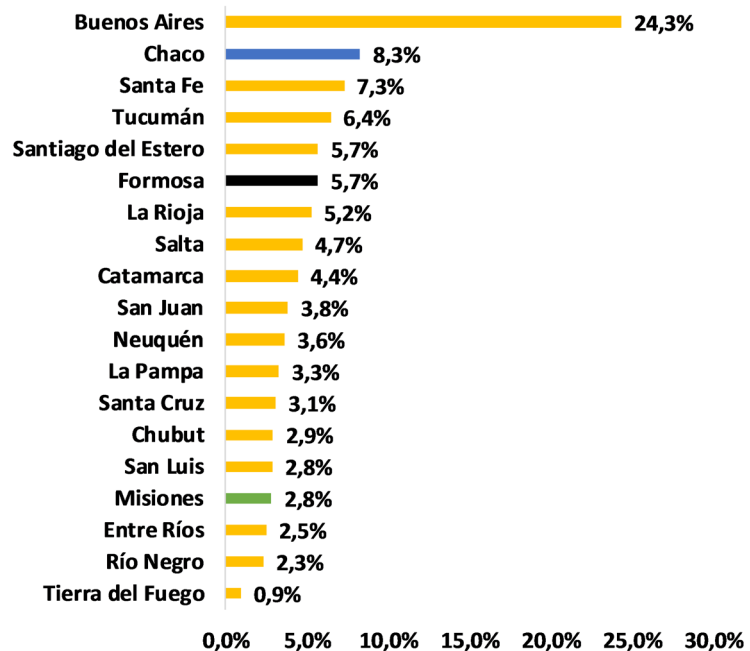
El Fondo de Aportes del Tesoro Nacional (ATN) corresponde al 1% del monto total recaudado por los tributos impuestos por el Estado Nacional, y está destinado a atender situaciones de emergencia y desequilibrios financieros de los gobiernos provinciales.

En el presupuesto inicial del año 2023 el monto previsto para el fondo ATN fue de 54.196 millones de pesos, mientras que el total transferido a las provincias durante los primeros diez meses del corriente año rondó los 32.636 millones de pesos (39,8% menos que lo previsto). Como se observa en el gráfico 3, durante el período analizado el Fondo ATN se asignó a 20 de las 23 provincias argentinas (quedando excluidas las provincias de Córdoba, Corrientes y Mendoza).

La provincia de Buenos Aires fue la que más dinero recibió en concepto de ATN (24,3% del total), seguida por la provincia de Chaco con el 8,3% del total. Dentro de las diez provincias que más fondos recibieron también se encuentra la provincia de Formosa, a la cual se le asignó el 5,7% del total transferido.

Por otro lado, la provincia de Misiones se encuentra dentro de las cinco provincias con menos porcentaje asignado del Fondo ATN. La provincia de San Luis y la provincia de Misiones recibieron el 2,8% del total (cada una), la provincia de Entre Ríos el 2,5%, la provincia de Río Negro el 2,3% y la provincia de Tierra del Fuego recibió solamente el 0,9%.

Gráfico 3: Asignación del Fondo ATN a las provincias, en porcentaje. Acumulado enero - octubre 2023.



Fuente: IERAL - NEA en base a datos del Presupuesto Abierto - Ministerio de Economía de la Nación.

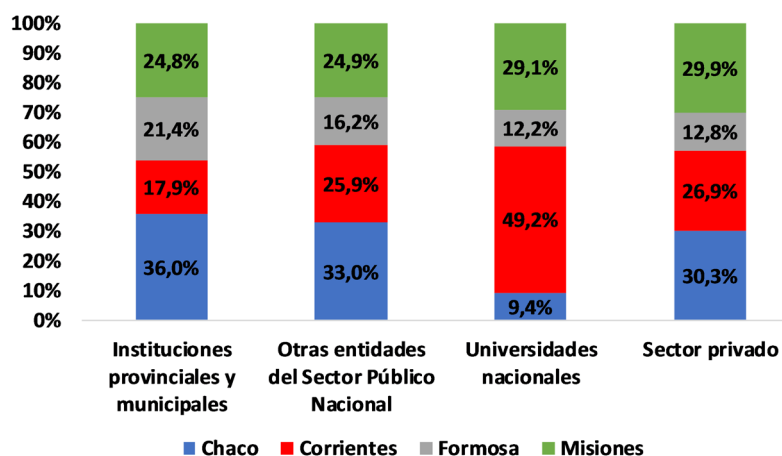
La distribución de estas transferencias hacia las provincias, por lo general, se basa en los criterios que el Ministerio del Interior (encargado de su asignación) considera pertinentes y/o en cuestiones políticas, dado que no está reglamentada por ninguna ley. Esta aclaración es importante ya que explica la razón por la cual algunas provincias reciben más que otras; como se vio, en lo que va del 2023, las provincias oficialistas se vieron más beneficiadas que las provincias opositoras ya que se trata de un año electoral.

Distribución Geográfica del Gasto Público Nacional

En la relación nación-provincias además de la transferencia de recursos, resulta muy interesante observar la distribución geográfica del gasto público nacional. El Estado Nacional ejecuta el gasto público en las distintas jurisdicciones de las provincias, con el objeto principal financiar los gastos corrientes y de capital del sector privado, los gastos corrientes y de capital de las instituciones provinciales y municipales, como así también financiar a las universidades nacionales y a otras entidades del sector público nacional.

El gasto público total presupuestado al inicio del 2023, fue de 317.629 millones de pesos para la provincia de Corrientes, 333.803 millones de pesos en la provincia de Misiones, 303.780 millones de pesos en la provincia de Chaco y de 160.278 millones de pesos en la provincia de Formosa.

Gráfico 4: Gasto Público Nacional ejecutado en las jurisdicciones provinciales de la región del NEA, según objeto principal del Gasto, en porcentaje. Acumulado enero - octubre 2023.



Fuente: IERAL - NEA en base a datos del Presupuesto Abierto - Ministerio de Economía de la Nación.

Como se puede ver en el gráfico 4, en cuanto al gasto público ejecutado destinado a financiar instituciones provinciales y municipales, durante los primeros 10 meses del corriente año, se observa que la provincia de Chaco recibió el 36% del total ejecutado en la región, la provincia de Misiones el 24,8%, la provincia de Formosa el 21,4% y la provincia de Corrientes el 17,9%.

En segundo lugar, en cuanto al gasto público ejecutado destinado a financiar a otras entidades del sector público nacional, durante el período analizado, se observa que la provincia de Chaco recibió el 33% del total ejecutado en la región, la provincia de Corrientes el 25,9%, la provincia de Misiones el 24,9% y la provincia de Formosa el 16,2%.

En tercer lugar, en cuanto al gasto público ejecutado destinado a financiar universidades nacionales, durante el período analizado, se observa que la provincia de Corrientes recibió el 49,2% del total ejecutado en la región, la provincia de Misiones el 29,1%, la provincia de Formosa el 12,2% y la provincia de Chaco el 9,4%.

Por último, en cuanto al gasto público ejecutado destinado a financiar al sector privado, durante el período analizado, se observa que la provincia de Chaco recibió el 30,3% del total ejecutado en la región, la provincia de Misiones el 29,9%, la provincia de Corrientes el 26,9% y la provincia de Formosa el 12,8%.

Al comparar el presupuesto ejecutado durante este año versus presupuesto inicial² (ver gráfico 5), se observa que el Estado Nacional transfirió 19,1 puntos porcentuales (p.p.) menos que lo previsto a la provincia de Corrientes en concepto de gasto, destinado a instituciones

provinciales y municipales; mientras que la provincia de Misiones recibió 4,8 p.p. más, la provincia de Chaco recibió 5,1 p.p. más y la provincia de Formosa 6,8 p.p. más que lo previsto.

En segundo lugar, se observa que el Estado Nacional transfirió 23,7 p.p. y 13,9 p.p. menos que lo previsto a las provincias de

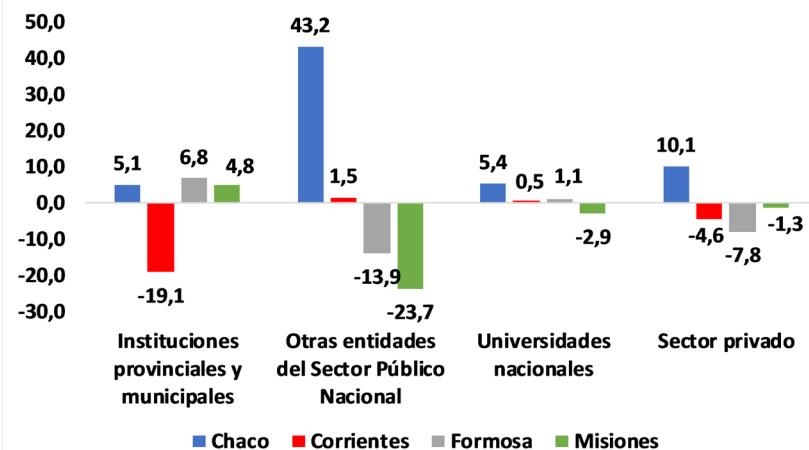
Misiones y Formosa, respectivamente, en concepto de gasto, destinado a otras entidades del sector público nacional; mientras que la provincia de Corrientes recibió 1,5 p.p. más y la provincia de Chaco 43,2 p.p. más que lo previsto.

En tercer lugar, se observa que el Estado Nacional transfirió 2,9 p.p. menos que lo previsto a la provincia de Misiones en concepto de gasto, destinado a universidades nacionales; mientras que la provincia de Corrientes recibió 0,5 p.p. más, la provincia de Formosa 1,1 p.p. más y la provincia de Chaco 5,4 p.p. más que lo previsto.

Finalmente, se observa que el Estado Nacional transfirió 10,1 p.p. más que lo previsto a la provincia de Chaco en concepto de gasto, destinado al sector privado; mientras que la provincia de Misiones recibió 1,3 p.p. menos, la provincia de Corrientes 4,6 p.p. menos y la provincia de Formosa 7,8 p.p. menos que lo previsto.

Como se mencionó al inicio, las transferencias a instituciones provinciales y municipales están destinadas a financiar gastos de capital y destinadas a financiar gastos corrientes; dentro de estas últimas transferencias se encuentra el Fondo de Aportes del Tesoro Nacional.

Gráfico 5: Variación del presupuesto ejecutado versus presupuesto inicial del gasto según objeto principal. Acumulado enero - octubre 2023



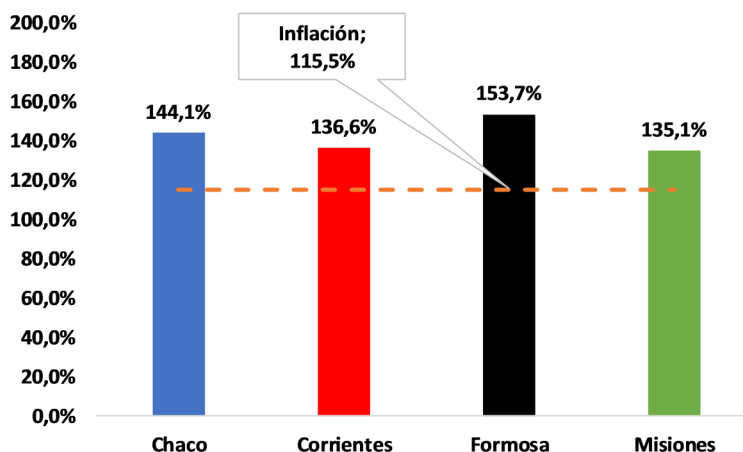
Fuente: IERAL - NEA en base a datos del Presupuesto Abierto - Ministerio de Economía de la Nación.

² Se entiende como presupuesto "inicial" a la asignación prevista para los gastos anuales (establecido al inicio del año); mientras que, en este caso, se entiende como presupuesto "ejecutado" a los gastos efectivamente realizados (momento en el cual se liberan los fondos).

Proyecto de Presupuesto 2024

Resulta interesante analizar el proyecto de Presupuesto Nacional 2024 y su distribución regional en las provincias del NEA. Si se compara con el presupuesto acordado para el año 2023, se observa que los montos previstos registran un aumento que supera el nivel de inflación anual acumulado hasta el mes de octubre del corriente año (ver gráfico 6) aunque también cabe aclarar que estos valores son claramente más bajos que la inflación estimada para 2024 por el Relevamiento de Expectativas de Mercado (REM)³.

Gráfico 6: Variación nominal del Presupuesto Nacional 2024 versus Presupuesto Nacional 2023, asignados a las provincias del NEA, e inflación acumulada al mes de octubre 2023.

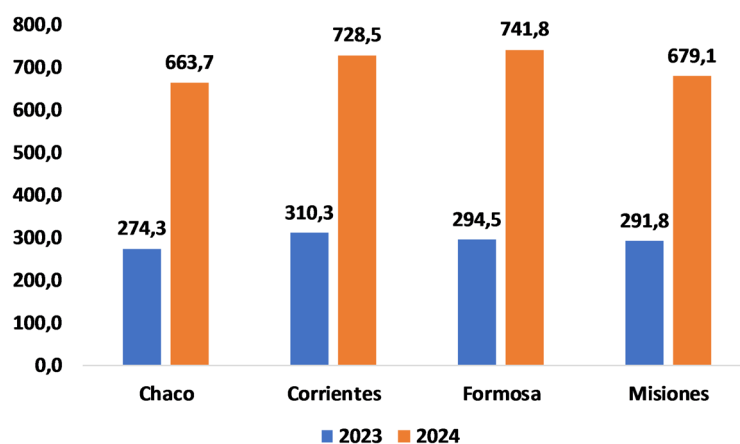


Fuente: IERAL - NEA en base a datos de la Oficina Nacional de Presupuesto - Ministerio de Economía de la Nación e INDEC.

Se destaca la provincia de Formosa con un incremento nominal de 153,7%, seguida por la provincia de Chaco (144,1%), luego la provincia de Corrientes (136,6%), y por último la provincia de Misiones con un incremento nominal del 135,1%.

Si se analiza en términos per cápita (es decir, Presupuesto Nacional 2024 según la cantidad de habitantes proyectada para el año en cuestión), se observa que la provincia de Formosa es quien recibe un mayor presupuesto por habitante, con un monto de 741,8 mil pesos; seguido por la provincia de Corrientes con un monto de 728,5 mil pesos, en tercer lugar se encuentra Misiones con un presupuesto per cápita de 679,1 mil pesos y, por último, la provincia de Chaco con 663,7 mil pesos por habitante.

Gráfico 7: Presupuesto Nacional per cápita, por provincias del NEA (en miles de pesos). Años 2023 y 2024.



Fuente: IERAL - NEA en base a datos de la Oficina Nacional de Presupuesto - Ministerio de Economía de la Nación e INDEC.

Cabe aclarar que al momento de presentarse este presupuesto (posterior a las elecciones

³ Ver <https://www.bcra.gov.ar/oct-2023.pdf>

“P.A.S.O.”) y probablemente no haya contemplado la quita de la cuarta categoría del impuesto a las ganancias a partir del 2024 que pagan los trabajadores en relación de dependencia y que a su vez este tributo se coparticipa y afecta a las arcas provinciales.

Sumado a esto, en la actualidad se desconoce si se va a prorrogar o no el programa “compre sin IVA” o no como así también el resultado de la negociación de los gobernadores con el gobierno nacional entrante sobre mecanismos para poder suplir esta caída en las arcas provinciales que generó esta disminución de impuestos nacionales.

Anexo estadístico

INDICADORES

ACTIVIDAD	Fecha	Dato	Var. (%)	
			Mensual	Interanual
Argentina - EMAE	sep-23	150,5	0,0%	-0,2%
Brasil Zona Sur - IBCSUL	sep-23	149,6	-2,5%	-0,7%
Paraguay - IMAEP	sep-23	123,8	-3,6%	1,2%

INFLACIÓN	Fecha	Dato	Var. (%)	
			Mensual	Acumulada Interanual
Argentina	oct-23	2496,3	8,3%	142,7%
Noreste Argentino	oct-23	2620,9	7,4%	141,6%

SECTOR VENTAS	Fecha	Dato	Var. (%) acumulada	
			Mensual	Interanual
Patentamiento de Autos (0 Km)				
Total País	nov-23	36.206	0,5%	10,9%
Chaco	nov-23	712	0,1%	10,6%
Corrientes	nov-23	968	3,3%	15,1%
Formosa	nov-23	254	-1,5%	11,0%
Misiones	nov-23	466	0,1%	7,6%

Combustibles	Fecha	Dato	Var. (%) acumulada	
			Mensual	Interanual
Consumo de Nafta (m3)				
Chaco	sep-23	17.950	0,0%	3,6%
Corrientes	sep-23	19.998	0,0%	6,1%
Formosa	sep-23	10.318	-0,2%	9,6%
Misiones	sep-23	29.002	-0,2%	10,9%

CONSTRUCCIÓN	Fecha	Dato	Var. (%) acumulada	
			Mensual	Interanual
Total de asalariados registrados				
Chaco	ago-23	8.274	0,6%	31,1%
Corrientes	ago-23	7.192	2,0%	17,6%
Formosa	ago-23	6.377	-0,8%	20,9%
Misiones	ago-23	8.743	-1,0%	10,2%

SECTOR FINANCIERO	Fecha	Dato	Var. (%)	
			Trimestral	Interanual
Stock de Préstamos Otorgados (\$m)				
Total País	T2-23	14.294.112.222	25,1%	113,3%
Chaco	T2-23	174.256.345	21,8%	148,3%
Corrientes	T2-23	101.199.940	27,5%	86,5%
Formosa	T2-23	44.183.906	15,2%	70,5%
Misiones	T2-23	180.447.851	26,8%	99,7%
Préstamos en Situación No Normal (%)				
Total País	T2-23	5,5%	7,1%	11,0%
Chaco	T2-23	3,1%	22,6%	-30,6%
Corrientes	T2-23	4,6%	-37,8%	-11,7%
Formosa	T2-23	12,5%	32,0%	111,1%
Misiones	T2-23	2,2%	-13,9%	10,4%

VENTAS DE SUPERMERCADOS	Fecha	Dato	Var. (%) acumulada	
			Mensual	Interanual

Ventas en Supermercados (En miles de pesos)

Total NEA	sep-23	25.547.254,0	7,7%	120,9%
Chaco	sep-23	5.473.101,0	7,6%	124,4%
Corrientes	sep-23	7.654.864,0	8,7%	124,0%
Formosa	sep-23	3.844.123,0	6,3%	108,1%
Misiones	sep-23	8.575.166,0	7,5%	122,6%

EXPORTACIONES	Fecha	Dato*	Var. (%) acumulada	
			Mensual	Interanual

Monto Exportado en (US\$ mm)

Té	oct-23	6.960.870	-2,2%	-14,5%
Yerba Mate	oct-23	6.815.671	0,8%	30,9%
Arroz	oct-23	6.298.421	-5,3%	-2,6%
Naranjas	oct-23	378.628	-5,6%	-26,0%
Algodón	oct-23	11.701.646	-9,1%	-74,8%
Madera Aserrada	oct-23	7.458.723	2,8%	-29,8%
Madera Perfilada	oct-23	3.594.011	-2,0%	-42,1%

PRODUCCIÓN INDUSTRIAL	Fecha	Dato	Var. (%) acumulada	
			Mensual	Interanual

IPI (Índice de Producción Industrial)

Yerba Mate, Té y café.	sep-23	104,0	-1,4%	-6,5%
Productos de Tabaco	sep-23	58,4	-0,4%	1,6%
Hilados de Algodón	sep-23	127,3	0,0%	2,0%
Madera, papel, edición e	sep-23	116,7	-0,2%	-3,1%
Muebles y colchones	sep-23	94,8	-0,5%	-0,1%

INDICADORES LABORALES Y SOCIALES	Fecha	Resistencia (%)	Var (%) *	Corrientes (%)	Var (%) *	Formosa (%)	Var (%) *	Posadas (%)	Var (%) *
Tasa de Actividad	T2-23	42,9%	-3,2%	46,4%	2,7%	36,5%	-3,7%	49,2%	-3,3%
Tasa de Empleo	T2-23	40,5%	-3,1%	44,3%	3,0%	35,7%	-3,3%	47,3%	-4,6%
Tasa de Desocupación	T2-23	5,6%	-1,8%	4,6%	-6,1%	2,0%	-25,9%	4,0%	53,8%
Tasa de Subocupación	T2-23	3,6%	-78,2%	13,4%	-6,9%	11,1%	20,7%	12,3%	78,3%
Porcentaje de Empleo Informal	-	-	-	-	-	-	-	-	-
Nivel de Pobreza	S1-23	60,3%	11,7%	36,4%	-19,5%	29,7%	-13,7%	35,9%	-2,2%

*Aclaración: Var (%) representa el cambio porcentual de un trimestre en un año determinado con respecto al mismo trimestre del año anterior.

El Nivel de Pobreza representa a la proporción de personas pobres.